

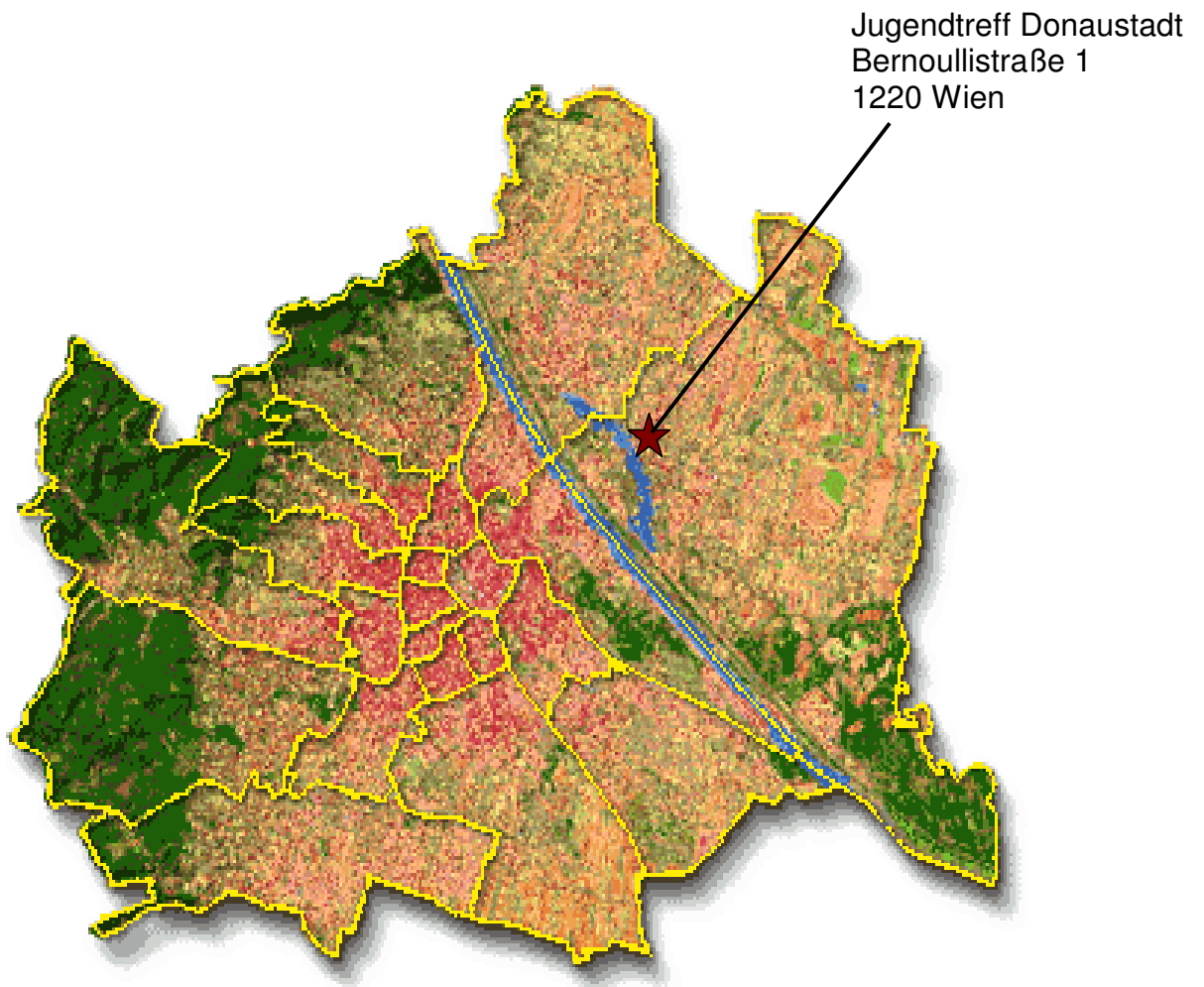
# Danubia Jones

UND DIE JÄGER DES  
VERLORENEN SPASSES



Die Sozialraumanalyse des  
„Jugendtreff Donaustadt“ Oktober  
2006

# Die Karte



# Die Mission

Das Team des Jugendtreffs Donaustadt wurde mit folgenden Aufgaben betraut:

- Durchführung einer Sozialraumanalyse
- Umstrukturierung des JZ Donaustadt in einen offenen Jugendtreff
- Zusammenführung der Angebote
- Adaptierung der Räumlichkeiten im Jugendtreff
- Herausreichende Arbeit als Methode der Jugendarbeit
- Offener Betrieb im Jugendtreff

# Inhaltsverzeichnis

1. Ausgangssituation	S. 4
2. Zahlen und Fakten	S. 4
2.1 Demografische Daten	S. 5
2.2 Die Fokusstudie	S. 8
2.3 Das Einzugsgebiet	S. 8
3. Infrastruktur	S. 18
3.1 Schwerpunkt Donauzentrum/Donauplex	S. 18
3.2 Kinder- und Jugendrelevante Einrichtungen	S. 19
3.3 Angebote im Einzugsgebiet	S. 22
4. ExpertInnen	S. 27
4.1 Fragenkatalog	S. 28
4.2 Befragte Einrichtungen	S. 29
4.3 Ergebnisse	S. 36
5. Schulen	S. 39
5.1 Methoden	S. 39
5.2 Ergebnisse	S. 40
6. Jugendtreff Donaustadt	S. 46
6.1 Das Team	S. 46
6.2 XXL 221	S. 47
6.3 Check das Donaufeld	S. 48
6.4 Raumangebot	S. 49
6.5 Methoden	S. 49
6.6 Inventar	S. 53
6.7 Programm	S. 53
6.8 Ideologie	S. 53
6.9 Kontakt	S. 54
7. Herausreichende Arbeit	S. 54
7.1 Relevante Orte	S. 55
7.2 Angebote	S. 55
7.3 Schwerpunkte	S. 56
8. Unsere Kids	S. 57
8.1 Jugendkultur	S. 57
8.2 Kids in Wort und Bild	S. 59

# 1. Ausgangssituation

Seit 1974 bietet der Verein Wiener Jugendzentren in den Räumlichkeiten in der Bernoullistrasse 1 im 22. Bezirk unterschiedlichste Angebotsformen für Erwachsene und Jugendliche an.

In den vergangenen Jahren lag der betriebliche Schwerpunkt in der Durchführung und Organisation von Musikkursen für Kinder, Babyschwimmkursen für Kleinkinder und der Nachmittagsbetreuung der Schüler und Schülerinnen des angrenzenden Gymnasiums Bernoullistrasse 3.

Die Idee der konzeptionellen Umstrukturierung des Jugendzentrums Donaustadt in einen offenen Jugendtreff für Teenies und Jugendliche basiert zum einen auf der Tatsache, dass durch strukturelle Veränderungen innerhalb der Einrichtung eine bedarfsgerechte Anpassung der pädagogischen Ausrichtung möglich wurde, sowie auch auf der Unterstützung durch die Bezirksvorstehung Donaustadt zum anderen auf den Bedürfnissen des Stadtteils, die unter anderem in einer umfassenden Focusstudie offensichtlich wurden.

Seit 2004 befindet sich auch die Beratungsstelle des Verein Wiener Jugendzentren XXL 221 in den Räumlichkeiten des Jugendtreffs Bernoullistrasse, die Beratung und Unterstützung für arbeitssuchende Jugendliche im 21. und 22. Bezirk anbietet. Die Beratungen erfolgen Vorort, sowie in den sechs transdanubischen Einrichtungen des Verein Wiener Jugendzentren.

Im vergangenen Jahr führte das Team des Jugendtreffs Donaustadt eine umfassende Sozialraumanalyse durch um die Konzeptentwicklung und die Angebotsformen für die Teenies und Jugendlichen im Stadtteil festzulegen. Grundlage sozialräumlicher Konzeptentwicklung ist eine qualitative Analyse der Lebenswelten bzw. der Aneignungsformen von Kindern und Jugendlichen in einem oder mehreren Sozialräumen, deren Interpretation und die Formulierung von Bedürfnissen für die Kinder- und Jugendarbeit.

Auf dieser Grundlage werden konzeptionelle Differenzierungen, d.h. spezifische Profilierung der Kinder- und Jugendarbeit bezogen auf die jeweiligen sozialräumlichen Zusammenhänge entwickelt. Erst das Wissen über Sichtweisen, Deutungen, Interpretationen von Kindern oder Jugendlichen im bedeutungsvollen Prozess der Aneignung von Räumen erlaubt die entsprechende Abstimmung der inhaltlichen Ausrichtung auf die lebensweltlichen Bedürfnisse und die sozialräumlichen Möglichkeiten der Zielgruppen. Diese methodischen Ansätze dienen dazu, der Jugendarbeit ein breiteres Wissen über die sozialräumlichen Qualitäten des Umfeldes zu verschaffen und damit die Grundlagen der eigenen Arbeit zu erweitern.

## 2. Zahlen und Fakten

Im Laufe der Arbeit sammelten wir eine Fülle an Daten und Zahlen, welche genauere Auskunft über die Jugendlichen der Donaustadt geben und ihren näheren Lebensraum beschreiben.

## 2.1 demografische Daten (stand 31.12.2005)

Gesamtzahl der BewohnerInnen im Einzugsgebiet: 23.788  
 Anzahl der Jugendlichen (10-19 Jahre): 2.444  
 Jugendliche männlich/weiblich: 1:1  
 Jugendliche ohne österr. Staatsbürgerschaft: ca.: 10%

JHR 2005 RBW- ZAHL	ALLE EINWHW GESAMT	00-04J. EINWHW GESAMT	05-09J. EINWHW GESAMT	10-14J. EINWHW GESAMT	15-19J. EINWHW GESAMT
2210	5.289	379	308	244	251
22120	2.297	142	182	185	140
2213	5.643	250	282	253	282
2214	4.196	148	177	233	229
22150	2.425	86	101	109	91
22151	3.221	136	156	196	168
22160	717	28	28	31	32
Summe	23.788	1.169	1.234	1.251	1.193
				3.678	

männlich/weiblich: ca. 50%  
 MigrantInnen: ca. 10%

JHR.2005 R.804- ZAHL	ALLE EINWOHNER MAENN.		ALLE AUSL. MAENN.		DD-DJ. EINWOHNER MAENN.		DD-DJ. AUSL. MAENN.		D5-DJ. EINWOHNER MAENN.		D5-DJ. AUSL. MAENN.		D10-14J. EINWOHNER MAENN.		D10-14J. AUSL. MAENN.		D15-19J. EINWOHNER MAENN.		D15-19J. AUSL. MAENN.	
	Z10	Z25	Z10	Z25	Z10	Z25	Z10	Z25	Z10	Z25	Z10	Z25	Z10	Z25	Z10	Z25	Z10	Z25	Z10	Z25
Z10	2.505	2.225	281	281	212	195	16	16	153	149	9	9	113	104	9	115	93	97		
Z120	1.071	980	91	91	73	69	4	4	93	88	8	8	96	91	5	70	64	6	6	
Z13	2.628	2.388	280	280	134	121	13	13	138	127	11	11	130	120	0	132	119	0	0	
Z14	1.973	1.909	64	64	76	76	0	0	84	84	0	0	113	108	5	105	101	4	4	
Z150	1.066	1.022	74	74	48	44	4	4	52	48	4	4	66	62	3	44	36	8	8	
Z151	1.427	1.365	72	72	76	74	2	2	85	78	7	7	105	104	1	85	83	2	2	
Z160	362	279	83	83	13	12	1	1	14	0	0	0	15	14	1	18	17	1	1	
Summe	11.053	10.138	925	925	632	592	40	40	624	594	40	40	637	603	34	599	518	51	51	

JHR.2005 R.804- ZAHL	ALLE EINWOHNER WEIBL.		ALLE AUSL. WEIBL.		DD-DJ. EINWOHNER WEIBL.		DD-DJ. AUSL. WEIBL.		D5-DJ. EINWOHNER WEIBL.		D5-DJ. AUSL. WEIBL.		D10-14J. EINWOHNER WEIBL.		D10-14J. AUSL. WEIBL.		D15-19J. EINWOHNER WEIBL.		D15-19J. AUSL. WEIBL.	
	Z10	Z25	Z10	Z25	Z10	Z25	Z10	Z25	Z10	Z25	Z10	Z25	Z10	Z25	Z10	Z25	Z10	Z25	Z10	Z25
Z10	2.783	2.457	326	326	167	153	14	14	190	175	12	12	131	115	16	136	117	9	9	
Z120	1.226	1.118	108	108	69	66	4	4	89	86	3	3	89	84	5	70	63	7	7	
Z13	3.015	2.763	252	252	116	104	12	12	144	131	13	13	123	110	0	150	144	6	6	
Z14	2.223	2.169	54	54	72	71	1	1	93	92	1	1	120	116	4	124	123	1	1	
Z150	1.329	1.244	85	85	38	36	2	2	49	43	6	6	44	41	3	47	41	6	6	
Z151	1.794	1.685	109	109	60	59	1	1	71	66	5	5	91	85	5	83	78	5	5	
Z160	365	331	24	24	15	14	1	1	14	0	0	2	16	0	14	13	1	1		
Summe	12.725	11.767	998	998	537	502	35	35	610	564	56	56	614	568	46	624	579	46	46	

JHR.2005 R.804- ZAHL	DD-DJ. EINWOHNER GEBAMT		DD-DJ. EINWOHNER INL.		DD-DJ. EINWOHNER MAENN.		DD-DJ. AUSL. GEBAMT		DD-DJ. AUSL. MAENN.		DD-DJ. AUSL. WEIBL.	
	Z10	Z25	Z10	Z25	Z10	Z25	Z10	Z25	Z10	Z25	Z10	Z25
Z10	379	212	167	156	153	149	30	16	16	14		
Z120	142	73	69	69	66	65	3	4	4	4		
Z13	290	134	116	125	121	104	25	13	13	12		
Z14	148	76	72	147	76	71	1	0	0	1		
Z150	86	48	38	80	44	36	6	4	4	2		
Z151	136	76	60	133	74	69	3	2	2	1		
Z160	28	13	15	26	12	14	2	1	1	1		
Summe	1.169	632	537	1.094	502	502	75	40	40	35		

JHR. 2005	05-09J.	05-09J.	05-09J.	05-09J.	05-09J.	05-09J.	05-09J.	05-09J.	05-09J.	05-09J.	05-09J.	05-09J.	05-09J.
RBW-	EIM 00 H 00	EIM 00 H 00	EIM 00 H 00	EIM 00 H 00	INL.	INL.	INL.	INL.	INL.	INL.	INL.	INL.	INL.
ZÄHL	GESAMT	MAENN.	WEIBL.	GESAMT	MAENN.	WEIBL.	GESAMT	MAENN.	WEIBL.	GESAMT	MAENN.	WEIBL.	GESAMT
Z210	308	158	150	274	149	125	34	149	125	34	149	125	34
Z2120	182	93	89	171	85	86	11	85	86	11	85	86	11
Z213	282	138	144	258	127	131	24	127	131	24	127	131	24
Z214	177	84	93	176	84	92	1	84	92	1	84	92	1
Z2150	101	52	49	91	48	43	10	48	43	10	48	43	10
Z2151	156	85	71	143	78	65	13	78	65	13	78	65	13
Z2160	28	14	14	25	13	12	3	13	12	3	13	12	3
Summe	1.234	624	610	1.138	584	554	96	584	554	96	584	554	96

JHR. 2005	10-14J.	10-14J.	10-14J.	10-14J.	10-14J.	10-14J.	10-14J.	10-14J.	10-14J.	10-14J.	10-14J.	10-14J.	10-14J.
RBW-	EIM 00 H 00	EIM 00 H 00	EIM 00 H 00	EIM 00 H 00	INL.	INL.	INL.	INL.	INL.	INL.	INL.	INL.	INL.
ZÄHL	GESAMT	MAENN.	WEIBL.	GESAMT	MAENN.	WEIBL.	GESAMT	MAENN.	WEIBL.	GESAMT	MAENN.	WEIBL.	GESAMT
Z210	244	113	131	219	104	115	25	104	115	25	104	115	25
Z2120	185	96	89	175	91	84	10	91	84	10	91	84	10
Z213	253	130	123	230	120	110	23	120	110	23	120	110	23
Z214	233	113	120	224	108	116	9	108	116	9	108	116	9
Z2150	109	65	44	103	62	41	6	62	41	6	62	41	6
Z2151	196	105	91	190	104	86	6	104	86	6	104	86	6
Z2160	31	15	16	30	14	16	1	14	16	1	14	16	1
Summe	1.251	637	614	1.171	603	568	80	603	568	80	603	568	80

JHR. 2005	15-19J.	15-19J.	15-19J.	15-19J.	15-19J.	15-19J.	15-19J.	15-19J.	15-19J.	15-19J.	15-19J.	15-19J.	15-19J.
RBW-	EIM 00 H 00	EIM 00 H 00	EIM 00 H 00	EIM 00 H 00	INL.	INL.	INL.	INL.	INL.	INL.	INL.	INL.	INL.
ZÄHL	GESAMT	MAENN.	WEIBL.	GESAMT	MAENN.	WEIBL.	GESAMT	MAENN.	WEIBL.	GESAMT	MAENN.	WEIBL.	GESAMT
Z210	251	115	136	215	98	117	36	98	117	36	98	117	36
Z2120	140	70	70	127	64	63	13	64	63	13	64	63	13
Z213	282	132	150	263	119	144	19	119	144	19	119	144	19
Z214	229	105	124	224	101	123	5	101	123	5	101	123	5
Z2150	91	44	47	77	36	41	14	36	41	14	36	41	14
Z2151	168	85	83	161	83	78	7	83	78	7	83	78	7
Z2160	32	18	14	30	17	13	2	17	13	2	17	13	2
Summe	1.193	569	624	1.097	518	579	96	518	579	96	518	579	96

JHR. 2005	20-24J.	20-24J.	20-24J.	20-24J.	20-24J.	20-24J.	20-24J.	20-24J.	20-24J.	20-24J.	20-24J.	20-24J.	20-24J.
RBW-	EIM 00 H 00	EIM 00 H 00	EIM 00 H 00	EIM 00 H 00	INL.	INL.	INL.	INL.	INL.	INL.	INL.	INL.	INL.
ZÄHL	GESAMT	MAENN.	WEIBL.	GESAMT	MAENN.	WEIBL.	GESAMT	MAENN.	WEIBL.	GESAMT	MAENN.	WEIBL.	GESAMT
Z210	378	188	210	326	146	180	52	146	180	52	146	180	52
Z2120	90	45	45	76	38	38	14	38	38	14	38	38	14
Z213	338	167	171	296	143	153	42	143	153	42	143	153	42
Z214	200	113	87	192	107	85	8	107	85	8	107	85	8
Z2150	129	59	70	117	56	61	12	56	61	12	56	61	12
Z2151	113	51	62	95	45	50	18	45	50	18	45	50	18
Z2160	38	21	17	34	19	15	4	19	15	4	19	15	4
Summe	1.286	624	662	1.136	554	582	150	554	582	150	554	582	150

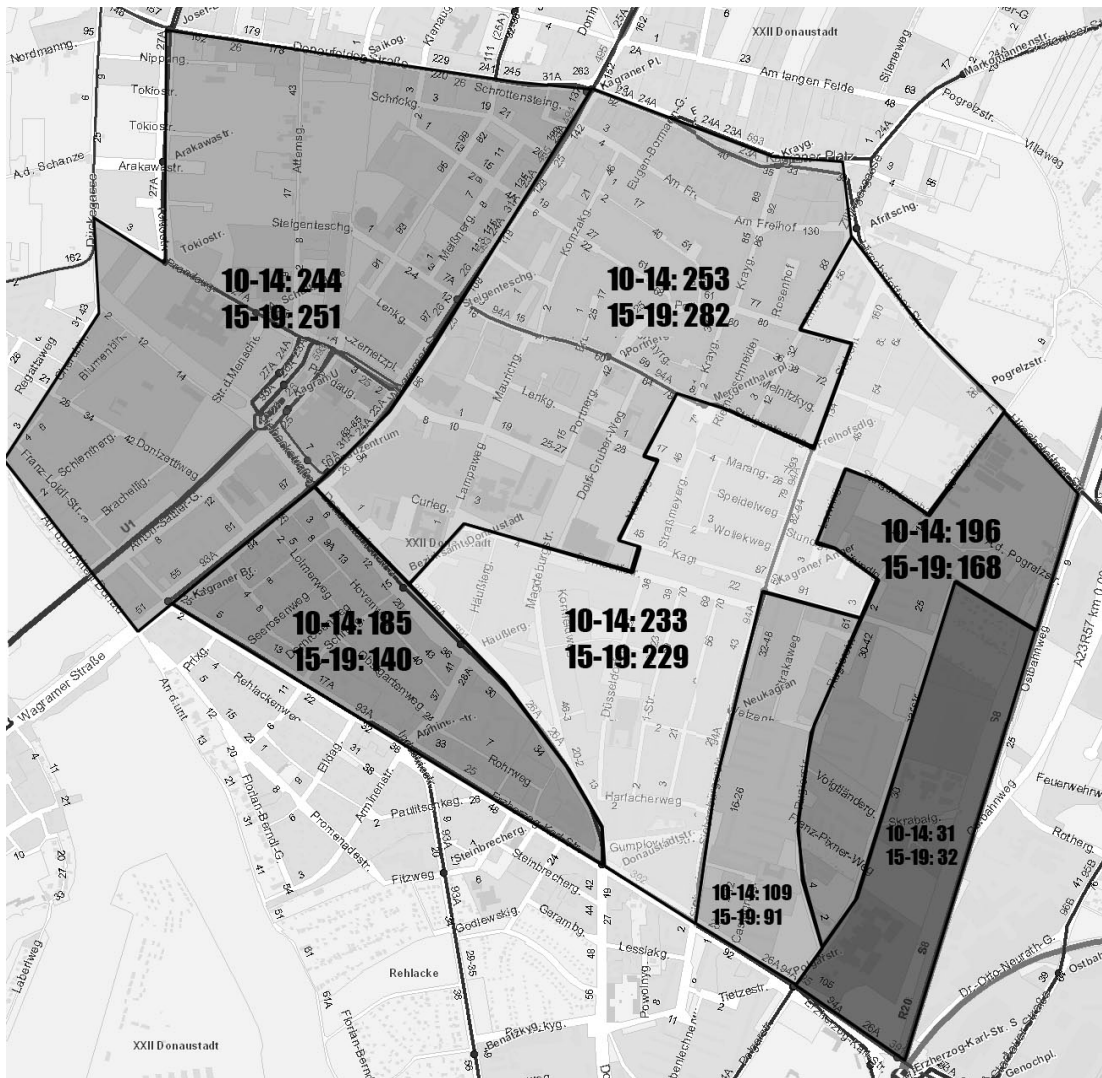
## 2.2 Die Fokusstudie

Das Team Fokus führte von Februar bis August 2004 im Auftrag des Fonds Soziales Wien eine Studie über die sozialen Auffälligkeiten rund um das Zentrum Kagran durch. Da dies direkt im Einzugsgebiet des Jugendtreffs liegt, bildete diese Studie auch eine Grundlage für das Konzept unserer Einrichtung.

<http://www.fsw.at/Dokumente/berichte.htm>

## 2.3 Das Einzugsgebiet

### ➤ Kinder und Jugendliche im Einzugsgebiet





➤ **Strukturierte Stadtteilbegehung in Form eines virtuellen Rundgangs  
(Stand Oktober 2006)**

Bevor wir unseren virtuellen Stadtteilrundgang beginnen, möchte ich zunächst die räumlichen Grenzen abstecken, in denen wir uns aufhalten werden.

Im **Norden** ist dies die Donaufelder Straße (mit einem kleinen Ausfallschritt zur Ullreichstraße), der Kagraner Platz sowie die Hirschstettner Straße. Im **Osten** die Polgarstraße, im **Süden** die Erzherzog Karl Straße und An der Oberen Alten Donau sowie im **Westen** die Grenze zum 21. Bezirk (genauer Dückegasse und Cherubinistraße).

In diesem Bereich – zum besseren Verständnis genügt ein Blick auf den Plan der Präsentation – werden wir nun nach öffentlichen Treffpunkten und Einrichtungen für Jugendliche Ausschau halten. Start ist dabei das Jugendzentrum Donaustadt in der Bernoullistraße 1.

Gehen wir zunächst Richtung Osten, also einfach die Bernoullistraße entlang. Nach wenigen Metern gibt es links einen Fußweg, der vor dem Gymnasium verläuft und direkt zu einem frei zugänglichen **Beachvolleyball-Platz** führt.

Wir gehen aber die Bernoullistraße weiter und kommen nach ca. 300m linker Hand am Gelände des Fußballvereins Hellas Kagran vorbei. Dies ist daher von Interesse, da der Verein über einen umzäunten Trainingsplatz verfügt, der nach Rücksprache möglicherweise nutzbar ist. Auch die Vereinbarung von Probetrainings (der Verein verfügt auch über Mädchenmannschaften) mit Jugendlichen aus unserem Umfeld könnte zu einer Zusammenarbeit mit dem Verein führen.

Gehen wir die Straße nun weiter, sehen wir rechts einen großen Gemeindebau, dessen einzelne Häuser nach Österreichs Bundesländern benannt sind, der **Bundeshof**. Dieser Bau erscheint hinsichtlich der Jugendarbeit als überaltert und auch die offenen, von allen Seiten einsehbaren Flächen (vereinzelte Parkbänke, Sandkisten) laden weniger zum längeren Aufenthalt ein.

Gehen wir weiter kreuzen wir zuerst die **Düsseldorfstraße**, die über einen Spielplatz verfügt, dessen hügelige Umgebung zwar nicht besonders gut bespielbar ist, aber durchaus als Treffpunkt dient.

Die nächste Quergasse ist die Georg Bilgeri Straße mit ihrer Volksschule (und ehemaligen Sporthauptschule), deren Sportanlage für Fußball, Basketball und Leichtathletik eine Zusammenarbeit möglich machen könnte.

Der Bernoullistraße weiter folgend kommen wir zur **Siebenbürgerstraße**. Diese rechts hinunter liegt ein Hartplatz-Käfig mit Basketballkorb und Parkbänken, die auch als Tore dienen dürften.

Die Siebenbürgerstraße wieder hinauf und den Kagraner Anger rechts hinein, kommen wir zum bisherigen Glanzlicht unserer Begehung: eine große Grünfläche mit 2 Fußballplätzen – die **Strakawiese**, die frei zugänglich und nutzbar ist. Die angrenzende Pfarre mit Pfadfinderheim dürfte diese Fläche ebenfalls bespielen. Hier liegt eine der interessantesten Wirkungsstätten für unsere herausreichende Arbeit, denn weiter Richtung Polgarstraße gibt es zusätzlich weitere Grünflächen mit Abenteuerspielplatz und größerem **Skatepark**, an dem selbst bei weniger einladendem Wetter Jugendliche anzutreffen sind.

Hier sind wir auch an der Grenze gen Osten angelangt, machen kehrt und gehen dann die Siebenbürgerstraße Richtung Norden.

Am Weg dort hin möchte ich noch auf zwei Einrichtungen im Süden hinweisen:

die Pfarre an der Erzherzog Karl Straße, die jedoch im Gegensatz zur Pfarre am Kagraner Anger über keine Freiflächen verfügt, sowie der jüngere Bau **Donaustadtstraße 30**. In diesem gibt es einige Möglichkeiten für Kinder und Jugendliche ihre Freizeit im Freien zu verbringen, jedoch ebenso viele Verbotsschilder, die dies verbieten. Unsere Kolleginnen vom Verein Zeit!Raum haben dort einen ihrer Arbeitsschwerpunkte.

Am Ende der Siebenbürgerstraße befindet sich die Hauptschule **Afritschgasse** mit einem schönen Rasen- und Hartplatz, der umzäunt, aber frei zugänglich ist. Nach Rücksprache mit der Schule dürfte dieser eventuell für uns nutzbar sein.

Wenn wir nun wieder retour gehen, kommen wir zur **Steigenteschgasse**, die wir Richtung Westen erkunden wollen und dabei am Hallen- und Freibad Donaustadt vorbeikommen. Weiter entlang gehend finden wir einen kleinen Park mit eingeschränkten Spiel-, aber umso einladenderen Aufenthaltsmöglichkeiten. Nachdem wir die Wagramer Straße überqueren, sehen wir die traurigen und nicht mehr erkennbaren Reste einer Parkanlage, die der U-Bahnverlängerung zum Opfer fiel. Man darf aber gespannt sein, ob hier nach Abschluss der Arbeiten adäquater Ersatz entsteht. Doch bereits jetzt können wir uns der schönen Freizeitanlage neben der Schule **Anton Sattler Gasse** erfreuen. Allwettertore und mehrere Grünflächen laden zum Spielen, hohe, uneinsehbare Büsche zum Verstecken ein.

Mit einem kleinen Sprung Richtung Norden kommen wir zum Sport- und Turnverein Donaustadt, der neben dem Angebot zahlreicher Indoor-Sportarten auch über einen Sportplatz verfügt, der eventuell von uns bespielbar ist.

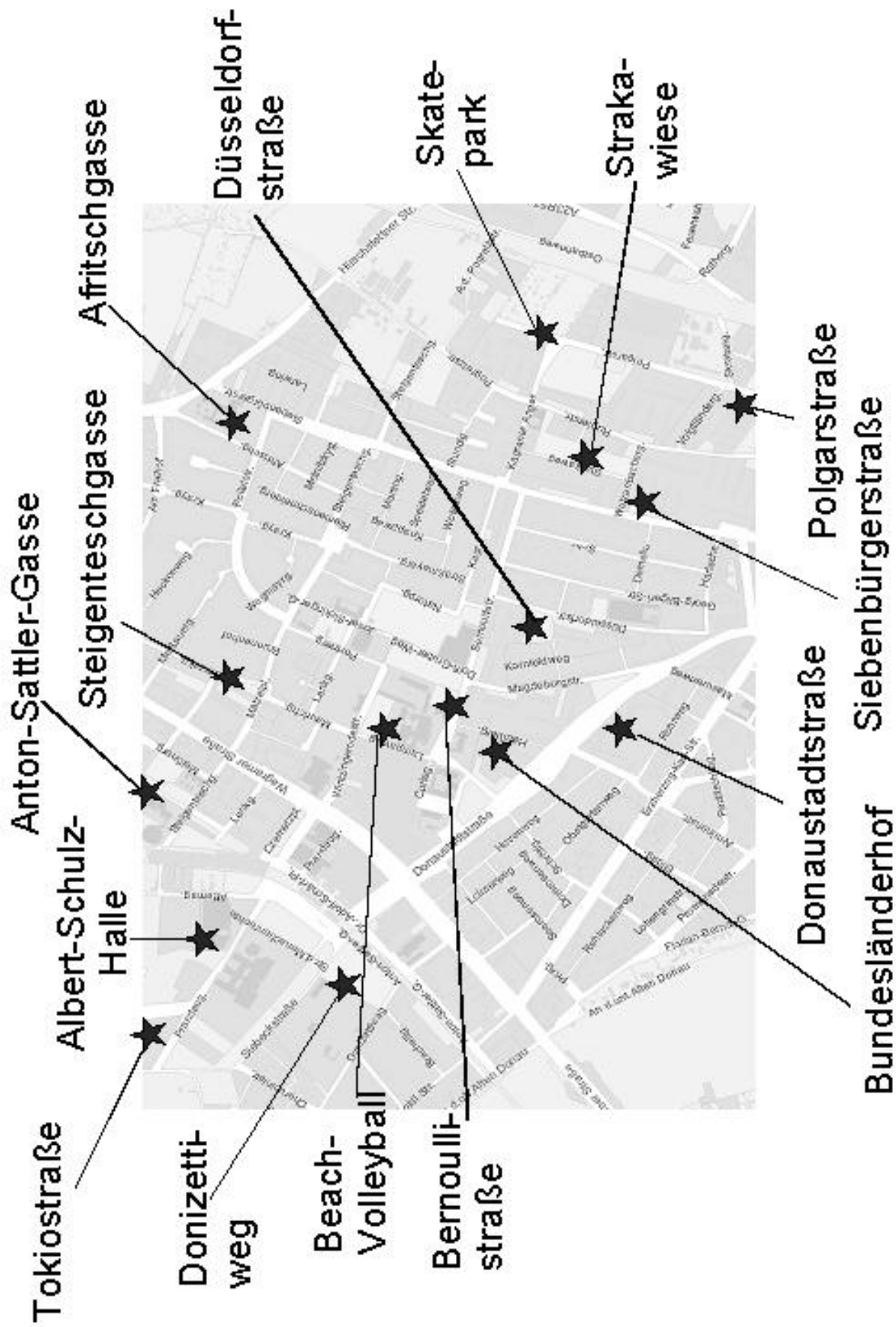
An der westlichen Grenze unseres Einzugsgebietes angelangt, finden wir in der jungen Siedlung **Tokiostraße** zahlreiche Innenhöfe mit kleineren Parkanlagen mit Bänken und vereinzelt Spielgeräten. Prunkstück der Siedlung ist aber ein attraktiver und großer Abenteuerspielplatz, der auch Aktivitäten fernab der Ballsportarten interessant macht.

Gehen wir nun die Prandaugasse Richtung Zentrum Kagran, kommen wir noch an einem kleineren **Skatepark**, der Vienna International School, wo eine Kooperation allein schon wegen der exotischen Sportangebote wie Rugby erstrebenswert wäre, und der **Albert Schulz Halle** mit ihren Eislauf und -hockeymöglichkeiten vorbei.

Zentrum Kagran als öffentlicher Verkehrsknotenpunkt lädt weniger zum Bleiben ein als vielmehr rasch die Weiterreise anzutreten. Auch dürfte das eher ältere „Stammpublikum“ die Jugendlichen abschrecken, sich hier gezielt zu treffen.

Bevor wir nun ins Donauzentrum schauen sei noch die klassische Parkanlage Ecke **Donizettiweg/Anton Sattler Gasse** erwähnt.

Nun hinein ins **Donauzentrum/Donauplex** und in meine Erfahrungen aus den Begehungen dort. Fraglos trifft man hier zu jeder Tageszeit zahlreiche Jugendliche, wobei man hierbei nicht vom Abhängen oder Langweilen sprechen kann, sondern vielmehr von einer konsumorientierten Bewegungslehre. Kaum jemand sitzt für länger als eine Zigarette an einem Ort, ehe es weiter geht – wohin auch immer....



## ➤ Parkbeschreibungen

### ○ Beachvolleyballplatz Portnergasse

#### Ausstattung:

Beachvolleyballfeld mit Markierungen und intaktem Netz  
Tischtennistische  
Metallbänke

Der umzäunte Platz gehört zur AHS Bernoullistraße, ist jedoch frei zugänglich. Neben dem Beach-Volleyballfeld befinden sich dort noch wetterfeste Tischtennistische sowie stabile Metallbänke. Die sonstigen sportlichen Betätigungsmöglichkeit sind aufgrund der nicht vorhandenen Freiflächen jedoch stark eingeschränkt. Ballsportarten jeglicher Art erscheinen unmöglich, wenn dann nur in modifizierter Form. Durch die eher „exotischen“ Sportarten und die bisherigen Witterungsverhältnisse wird dieser Platz im bisherigen Beobachtungszeitraum sehr selten genutzt (Tischtennis im Freien hat meines Erachtens nach, ob des Windeinflusses weniger sportlichen denn unterhaltsamen Wert).

### ○ Kinderspielplatz Bernoullistraße

#### Ausstattung:

Kinderspielgeräte  
Sandkiste  
Parkbänke

Von Eltern(teilen) mit ihren Kindern gerne genutzter Spielplatz mit attraktiven Spielgeräten. Zur aktiven Nutzung für die Zielgruppe des Jugendtreffs jedoch nur eingeschränkt interessant, da hier die Größe der Freiflächen sowie die Anordnung der gepflanzten Bäume kein Spielen zulässt. Die vorhandenen Parkbänke sowie ein natürlicher „Feldherrnhügel“ machen den Aufenthalt für Teenies und Jugendliche jedoch attraktiver.



- **Bundesländerhof**

**Ausstattung:**

Sandkisten  
Bänke

Zahlreiche kleine, quadratische, asphaltierte Plätze mit Sitzgelegenheiten bilden die Aufenthaltsmöglichkeiten im Freien dieses großen Gemeindebaus. Die Sandkisten sind verwittert wie ungenutzt und dokumentieren ebenso wie das Fehlen von Kindern, Teenies und Jugendlichen die Überalterung dieser Siedlung. Laut Gebietsbetreuung wurde der Käfig der Siedlung nach Anrainerbeschwerden wegen der Wanderung der Jugendlichen aus der Donaustadtstraße 30 stillgelegt.

- **Donaustadtstraße 30**

**Ausstattung:**

Kinderspielgeräte  
Bänke

Von mehreren Institutionen als sozialer Brennpunkt beschriebene Siedlung. Die AnrainerInnen dürften organisiert gegen das Spielen und Aufhalten der Zielgruppen intervenieren. Eine Deeskalation der angespannten Lage ist mittels einer geplanten Informationsveranstaltung geplant. Der Verein Zeit!Raum ist an 2 Tagen der Woche in der Siedlung tätig, am Sonntag werden die Kinder und Jugendlichen per Ausflügen aus dem „Gefahrenbereich“ gebracht. Bei den Beobachtungen war vor allem auffällig, dass sich die spielenden Kinder und Teenies von den Verbotsschildern nicht abschrecken ließen und bei der geringen Lärmentwicklung ohne Anrainerbeschwerden spielen konnten.

- **Kinderspielplatz Düsseldorfstraße**

**Ausstattung:**

Kinderspielgeräte  
Sandkiste  
Parkbänke  
Tische

Ebenfalls mit zahlreichen Kletter- und Turnmöglichkeiten ausgestattete Spielgeräte. Durch die großzügigeren Freiflächen (eingeschränkt durch einen Hügel) ist hier auch ein individuelles (Ball-)Spielen möglich. Hauptsächlich wird hier Fußball gespielt, meist auf ein Tor, welches zwei Bäume oder aufgelegte Kleidungsstücke bilden.

- **Käfig Siebenbürgerstraße**

**Ausstattung:**

Betonspielfeld  
Basketballkorb  
Bänke

Durch die unmittelbare Nähe des angrenzenden Gemeindebaus dürfte es hier einigen Widerstand der BewohnerInnen geben, wodurch dieser Käfig nur sehr schwach frequentiert wird. Auch die fehlenden Tore sowie der aufgebrochene Asphalt machen dieses Feld nicht gerade attraktiver. Die außerhalb stehenden



Parkbänke werden von überwiegend weiblichen Jugendlichen als Treffpunkt und Aufenthaltsort genutzt.



### ○ Spielfeld Strakawiese

**Ausstattung:**

2 Rasenplätze unmarkiert

Stahltoore ohne Netz

Parkbänke

Die zwei äußerst großzügig angelegten Spielfelder bieten mehreren Gruppen gleichzeitig die Möglichkeit zum Fußball spielen. Die fehlenden Netze trüben dabei allerdings den Spielspaß, wodurch die Teenies und Jugendlichen in den angrenzenden, umzäunten Kinderspielplatz ausweichen. Möglicherweise wäre das Organisieren mobiler Tornetze ein guter Projektansatz des Jugendtreffs. Die zu Gebüsch hin versetzten Parkbänke bieten den Jugendlichen attraktive Aufenthaltsorte, die auch gerne und zahlreich genutzt werden.



- **Kinderspielplatz Strakawiese**

Ausstattung:  
Kinderspielgeräte  
Parkbänke

Neben den Kindern, die diesen (wie eigentlich alle im Einzugsgebiet befindlichen) hervorragend ausgestatteten Kinderspielplatz nutzen, spielen hier auch Teenies und Jugendliche auf der ebenen Freifläche Fußball. Wie oben bereits erwähnt, dürfte die Umzäunung dieses (wesentlich kleinere) Spielfeld attraktiver machen als die großen freien Felder davor.

- **Skatepark Polgarstraße**

Ausstattung:  
Halfpipe  
Ramps  
Parkbänke  
Tische  
Sandkiste  
Spielgeräte

Von Skatern (Inliner wie Boarder) genutzter Park, wobei das „Abhängen“ mindestens ebenso wichtig ist wie das aktive Fahren. Die Altersgruppe der dabei angetroffenen Skater ist größtenteils im Teenie-Bereich. Der hiesige Kinderspielplatz wird im Vergleich zu den umliegenden Angeboten eher selten benutzt. Vereinzelt trifft man auf Eltern(teile) mit ihren Kindern. Die große angrenzende Grünfläche wird, wie beobachtet, als Hundewiese missbraucht und ist somit zum Spielen größtenteils uninteressant/unmöglich.



- **Spielplatz Polgarstraße/Ecke Rugierstraße**

Ausstattung:  
umzäunter, kleiner Platz  
Spielgeräte  
Sandkiste  
Bänke

Der erst im Sommer 2006 fertig gestellte Kinderspielplatz erfreut sich eines beliebten Daseins für Eltern mit ihren (Klein-)Kindern. Die große angrenzende Wiese mit Sitzgelegenheiten bietet nicht nur in Pausen/Freistunden für SchülerInnen der

nahegelegenen Polgarschule einen attraktiven Aufenthalt, sondern wird auch am Abend und am Wochenende regelmäßig von Jugendlichen frequentiert. In erster Linie um „abzuhängen“, teilweise wird die Wiese aber auch zum Fußballspielen genutzt, wobei Bäume die Tore bilden.



#### ○ **Sportanlage Afritschgasse**

**Ausstattung:**

Rasenplatz

Stahltores mit beschädigten Netzen

Betonplatz mit Basketballkörben

Diese Anlage gehört zur MS Afritschgasse, ist jedoch über ein unversperres Tor frei zugänglich. Meist werden mehrere Gruppen Teenies wie Jugendliche angetroffen, die getrennt voneinander spielen. Auch sind Väter mit ihren Söhnen vor Ort, die ein eigenes Training durchführen. Dabei werden sämtliche Utensilien (Minitore, Hütchen, Stangen, Bälle) selbst mitgenommen. Das Spielen nebeneinander funktioniert reibungslos und ohne Konflikte. Interessanterweise werden dabei nicht die Tore zuerst in Beschlag genommen, sondern die schönsten und ebensten Rasenstellen. Der Hartplatz wird der Beobachtungen nach selten genutzt, die Basketballkörbe (wie auch die übrigen im Einzugsbereich) scheinen wenig genutzt.

#### ○ **Kinderspielplatz Steigenteschasse**

**Ausstattung:**

Kinderspielgeräte

Bänke

Tische

Sandkiste

Der am stärksten besuchte Kinderspielplatz im Einzugsgebiet. Dies dürfte auch mit der Ausstattung sowie der Neuheit der Geräte zu erklären sein, da für die meisten BesucherInnen ein längerer Anreisewege in Kauf genommen wird (nur Einfamilienhäuser in der unmittelbaren Umgebung). Zahlreiche Eltern(teile) sitzen auf den Bänken oder spielen aktiv mit ihren Kindern. Obwohl es für Teenies und Jugendliche keine Betätigungsmöglichkeiten gibt (Basketballkörbe etc.) – die Freifläche ist zwar eben und umzäunt, jedoch sehr klein – finden sich einige hier ein, teilweise auch als Aufsicht für kleinere Geschwister.



- **Spielfeld Anton Sattler Gasse**

**Ausstattung:**

2 Handball-Alutore

Bänke

Tische

Obwohl dieser Platz seiner Uneinsehbarkeit durch Gebüsch wegen sehr attraktiv für die Zielgruppe erscheint, wird er sehr selten genutzt. Hauptgrund dürfte sein, dass die Wiese in einem eher schlechten Zustand ist (immer im Schatten; feuchter, tiefer Boden). Wenn, dann wird der Platz nicht zum Ballspielen, sondern zum Fahren bzw. Fliegen mit ferngesteuerten Modellen benutzt.

- **Spielplätze Tokiostraße**

**Ausstattung:**

Kinderspielgeräte

Bänke

Sandkisten

In der Siedlung Tokiostraße befinden sich in den Innenhöfen mehrere kleine Spielplätze für (Klein-)Kinder. Hier trifft man nachmittags einzelne Eltern(teile) mit ihren Kindern. Bei den Sitzgelegenheiten finden sich immer wieder Teenies ein, die mit ihren Fahrrädern durch die Siedlung fahren und dort Pausen einlegen. Auch werden die Verbindungswege von kleinen Gruppen (2-4 Teenies) zum vereinzelt Ballspielen genutzt.

- **Abenteuerspielplatz Tokiostraße**

**Ausstattung:**

Klettermöglichkeiten

Bänke

Sehr großzügig angelegter Abenteuerspielplatz mit Rutschen, Rampen, Brücken und Leitern, der das Kernstück der Spielmöglichkeiten in der Tokiosiedlung bildet. Benutzt wird er nur eingeschränkt, die umliegenden Sitzgelegenheiten sind jedoch gut besucht und werden auch für kleinere (Ball-)Spielvariationen genutzt. Trotz der kesselartigen Anordnung des Spielplatzes und der damit verbundenen Lärmentwicklung dürfte es von Seiten der AnrainerInnen keine Beschwerden geben.

- **Skatepark Albert Schulz Halle**

**Ausstattung:**

Skateelemente

Kinderspielgeräte

Bänke

Tische

Schwach besuchte, kleine Skateanlage. Der ebenfalls eher kleine Spielplatz mit wenigen Geräten wird weit mehr genutzt, hauptsächlich von Kindern des angrenzenden Kindergartens. Auf den Parkbänken treffen sich Jugendliche zum „Abhängen“.

- **Käfig Donizettiweg**

Ausstattung:  
umzäunter Betonplatz  
Bänke

Inmitten der Siedlung liegender Käfig ohne Tore, Basketballkörbe oder dergleichen. Die Teenies spielen daher lieber auf den umliegenden Verbindungswegen, da auch der Asphalt dort in einem besseren Zustand ist. Die im Halbkreis montierten Parkbänke bieten einen gut benutzten Treffpunkt, jedoch laut Beobachtungen hauptsächlich für Erwachsene.

### **3. Infrastruktur**

Unser Einzugsgebiet wurde nicht nur in Hinsicht auf jugendrelevante Einrichtungen erkundet.

Das allgemeine Angebot für die Bevölkerung – vom Einkauf bis zur Freizeitgestaltung – spiegelt die allgemeine Lebensqualität wieder.

#### **3.1 Schwerpunkt Donauzentrum/Donauplex**

Das Donauzentrum bietet auf über 225.000 m<sup>2</sup> Gesamtfläche einen Mix aus Shopping-, Wellness- und Entertainmentangeboten. Insgesamt findet man über 210 Betriebe, 180 im Donauzentrum und über 30 im Donauplex.

Das Donauplex bietet ein vielfältiges Unterhaltungsangebot mit zahlreichen Lokalen und einem der größten Kinocenter mit 2400 Plätzen und 13 Kinosälen. Wiens größte Erlebnisdisco die „Nachtschicht“ mit über 2.200 m<sup>2</sup> befindet sich ebenfalls in den Räumlichkeiten des Donauplex (gehört aber nicht zum Unternehmen).

Das überaus reichhaltige Angebot des Donauzentrums wirkt sich stark auf die restliche Infrastruktur in der Umgebung aus. Durch die kurzen Wege zwischen den einzelnen Geschäften und die beinahe komplette Abdeckung sämtlicher Bedürfnisse, kommt man als Bewohner des Einzugsgebietes kaum um das Donauzentrum herum.

Besonders „starke Einkaufstage“ sind der Freitag Nachmittag sowie der gesamte Samstag. Grundsätzlich wird das Aufkommen größer, desto später es ist. Auffällig ist dabei der besonders starke Zustrom bei den Lebensmittelhandlungen Interspar und Gourmet-Spar, die eine Monopolstellung im DZ besitzen.

Bezüglich der Zielgruppe des Jugendtreffs ist zu beobachten, dass sich diese hauptsächlich in Gruppen im DZ bewegen. Aufgrund von Befragungen nach der Nadelmethode kam zum Vorschein, dass nur rund die Hälfte der BesucherInnen aus dem 22. Bezirk kommt, und diese wiederum nur vereinzelt im unmittelbaren Einzugsgebiet wohnen. Auch wurde das DZ/DX häufig als Lieblingssort genannt, hauptsächlich wird das Donauzentrum zum „shoppen“ genutzt. Gegenüber dem Donauplex gab es dagegen einige Skepsis und ablehnende Haltung – Grund hierfür sind erwartete Konflikte mit anderen Gruppen.

Von Seiten der Betriebsführung gibt es gegenüber den Jugendlichen vor Ort keine Bedenken, die über das normale Maß bei einer Einrichtung dieser Größe hinausgehen. Sachbeschädigungen, Pöbeleien, Raufhandel werden zwar festgestellt, aber nicht als verstärkt auftretendes Problem gesehen. Man ist eher

versucht, im DZ/DX Angebote für Jugendliche zu setzen, die diese „anlocken“ könnten. All-You-Can-Drink-Veranstaltungen im DX werden dabei jedoch als falsch verstandener Weg angesehen und die Überlegung liegt nahe, solche fragwürdigen Events überhaupt zu verbieten.

Grundsätzlich ist das DZ/DX in der konsumorientierten Lebenswelt der Jugendlichen sicher *der* Magnet im Einzugsgebiet, natürlich auch in Ermangelung an Alternativen. Die Veranstaltungsplätze werden regelmäßig für Events genutzt. Hier könnte der Jugendtreff wirkungsvoll ansetzen, die positive Grundhaltung der Geschäftsführung nutzen und so auch Werbung für die eigene Arbeit machen.

#### ➤ **Donauzentrum**

Beschreibung	Daten
Eröffnung	1975
Nutzfläche	178.000 m <sup>2</sup>
Vermietbare Fläche	98.000 m <sup>2</sup>
Verkaufsfläche	20.000 m <sup>2</sup>
Betriebe	180
	Davon 140 Shops
	20 Dienstleistungsbetriebe
	20 Gastronomiebetriebe
Parkplätze	2200 + 550 im DX
Besucher pro Jahr	18 Millionen
Beschäftigte	ca. 2000
Einzugsgebiet	1,85 Mio. Einwohner*

\*) Einwohner im Umkreis von 30 Minuten Fahrzeit

#### ➤ **Donauplex**

Beschreibung	Daten
Eröffnung	1999
Nutzfläche	47.000 m <sup>2</sup>
Vermietbare Fläche	13.500 m <sup>2</sup>
Betriebe	32
	davon 5 Shops
	1 Kinocenter
	1 Diskothek
	25 Gastronomiebetriebe

### **3.2 Kinder- und jugendrelevante Einrichtungen**

#### ➤ **Kindergärten**

- 22., Bernoullistraße 4
- 22., Bernoullistraße 7
- 22., Erzherzog-Karl-Straße 65
- 22., Lorenz-Kellner-Gasse 15
- 22., Portnergasse 42
- 22., Rugierstraße 1

22., Wagramer Straße 98/5  
22., Wintzingerodestraße 1

➤ **Volksschulen**

VS Georg Bilgeri-Str. 13  
22., Georg-Bilgeri-Straße 13

VS Meissnergasse 1  
22., Meissnergasse 1

VS Natorpgasse 1  
22., Natorpgasse 1

VS Prandaugasse 5  
22., Prandaugasse 5

Vienna International School  
22., Straße der Menschenrechte 1

Verein Japanische Schule  
22., Prandaugasse 2

➤ **Haupt-/Mittelschulen**

MS Anton-Sattler-G  
22., Anton-Sattler-Gasse 93

MS Afritschgasse 56  
1220 Wien, Afritschgasse 56

➤ **AHS**

BGRG Bernoullistr 3  
22., Bernoullistraße 3

BRG Polgarstr. 24  
22., Polgarstraße 24

Vienna International School  
22., Straße der Menschenrechte 1

➤ **Polytechnische Schule**

PS Wintzingerodestraße,  
22., Wintzingerodestraße 1-3

➤ **Berufsschule**

BS Baugewerbe Wagramerstraße  
22., Wagramer Straße 65

BS Gartenbau, F. Donizettiweg  
22., Donizettiweg 31

➤ **Technische und gewerbliche mittlere oder höhere Schule**

WMS WIFI Wagramer Straße  
22., Wagramer Straße 65

➤ **Kaufmännische mittlere oder höhere Schule**

BHAK BHAS Polgarstraße  
22., Polgarstraße 24

➤ **Gesundheits- und Krankenpflegeschule**

Fa. Schröder Komm. GuK  
22., Wagramer Straße 83-85

➤ **Pfarren**

Pfarre Kagraner Anger  
22., Kagraner Anger 26  
Pfarre St. Georg - Kagran,  
22., Wagramer Straße 150

➤ **Parks mit Skateanlagen**

22., Polgarstraße

➤ **Schwimmbäder**

Donaustadt Portnergasse 38

➤ **Bücherei**

22., Bernoullistraße 1

➤ **Museen und Sammlungen**

Bezirksmuseum Donaustadt  
22., Kagraner Platz 53+54

➤ **Kinder- und jugendpsychologische Beratungsstellen**

22., Schrödingerplatz 1

➤ **LIDO Jugendinitiative**

22., Hirschstettnerstraße 19-21

## ➤ ZEIT!RAUM

22., Viktor-Kaplan-Straße 11

### 3.3 Angebote im Einzugsgebiet

#### ➤ Bernoullistraße

Die Gegend rund um die Bernoullistraße kann als reine Wohn- und Schulgegend bezeichnet werden. Schulen, Kindergärten und -tagesheime bilden den Kern dieser Straßenzüge. Die beiden Kinderspielplätze sind gut besucht und dienen auch „Älteren“ (Teenies und Jugendliche) als Treffpunkte/Aufenthaltsorte. Auffällig im Gesamtbild ist der Kontrast zwischen Einfamilienhäusern und großen Wohnhausanlagen. Als kommerzielle Anbieter treten hier einzig ein Sportcenter und eine Trafik auf. Durch die zahlreiche Beschilderung kann auch das ärztliche Versorgungsnetz hier als sehr dicht beschrieben werden.

In ihrer Reihenfolge stadtauswärts:

Volkshochschule  
Haus der Begegnung  
AHS Bernoullistraße  
Kindertagesheim  
Kindergarten  
MAXX Sportcenter (Tennis, Fitness, Gymnastik, Sauna, Solarium, Hallenfußball)  
Trafik

#### ➤ Siebenbürgerstraße

Mit Ausnahme des Einkaufszentrums ist auch hier die kommerzielle Infrastruktur äußerst schwach. Dabei ist augenscheinlich die beste Zeit dieses EKZ auch schon länger her (wenn es sie denn jemals gab). Auch die Art der angesiedelten Betriebe ist nicht gerade als modern zu beschreiben. Einzig der Nahversorger BILLA vermittelt ein intaktes Geschäftsleben, der Rest an diesem Ort wirkt alles andere als aktiv. Ansonsten ist die Siebenbürgerstraße eine verkehrsmäßig stark frequentierte Durchzugsstraße Richtung Hirschstetten/Gewerbepark Stadlau sowie den zahlreichen östlich gelegenen Bauten und bietet keinerlei Anreiz zum längeren Aufenthalt. Der Käfig nahe dem EKZ wird trotz Nähe zu den Wohnungen der Gemeindebausiedlung (und den damit verbundenen Anrainerbeschwerden) sowohl zum Spielen als auch zum Treffen von Jugendlichen genutzt.

#### ➤ Bernoullistraße Richtung Erzherzog Karl Straße

Hauptschule	Schuhgeschäft
Sportanlage	Bandagist
Käfig	Hühner-Imbiss
Solarium	Friseur
Fahrschule	Schuhreparatur
EKZ	Blumenhandlung
Billa	Nähzubehör
BA-CA	Spa & Wellness
Trafik	Medizinisches Labor
Putzerei	Kindertagesheim
Parfümerie	
Cafe Siebenbürgerstüberl	

### ➤ **Rugierstraße**

Diese Straße führt durch ein reines Wohngebiet in Ruhelage. Auch hier ist keinerlei Infrastruktur vorhanden, die einen Aufenthalt nötig bzw. reizvoll machen. Wie auch der Großteil des restlichen Einzugsgebietes ist dieses Areal sehr weitläufig und verdeutlicht wie sehr die BewohnerInnen hier auf ein Auto oder den öffentliche Verkehr angewiesen sind, da die Distanzen zu jeglichen Einrichtungen zu Fuß schwer zu erreichen sind. Der zugegeben ein wenig übertriebene Vergleich mit Los Angeles drängt sich dennoch ein wenig auf. Denn als FußgängerIn von A nach B darf man sich hier definitiv als Exote/Exotin bezeichnen. Die großen Grünflächen bieten den Kindern und Jugendlichen gute Möglichkeiten, einzig die „Hundekotproblematik“ dämmt die Freude angesichts solch großzügiger Anlagen.

### ➤ **Erzherzog Karl Straße Richtung Steigenteschgasse**

Pizzeria  
Kinderspielplatz  
Fußballfelder  
Pfarre

### ➤ **Polgarstraße**

Der große Schulverbund sowie ein Hotel an der Kreuzung Erzherzog Karl Straße beleben diese Straße, in der ansonsten noch einige größere Betriebe ihren Standort haben. Der Park an der stark frequentierten Erzherzog Karl Straße ist von der Anlage her durchaus einladend. Die Verkehrslärmentwicklung macht den Aufenthalt hier jedoch nur bedingt erholsam. Spielmöglichkeiten für Kinder und Jugendliche vermisst man hier, wären durch den starken Verkehr auch eher bedenklich. Der Skatepark dient der Gruppe der (Inline-)Skater) als Treffpunkt – sowohl zur Ausübung ihres Sports als auch zur Behauptung „ihres Reviers“.

BG RG ORG Polgarstraße  
Hotel  
Parkanlage  
Skatepark  
Spielplatz

### ➤ **Erzherzog Karl Straße**

Trotz Ihrer Länge und Auslegung als Verbindungsstraße finden sich hier doch einige Geschäfte und vor allem Lokale. Angesichts des äußeren Erscheinungsbildes der meisten dieser Betriebe (alt, abgenutzt) kann man jedoch nicht von einer blühenden Infrastruktur sprechen. Man ist geneigt zu vermuten, dass lediglich die Notwendigkeit der Nahrungsaufnahme, -beschaffung diesen lieblos gestalteten Betrieben ihr Überleben sichert. Abseits davon findet die Zielgruppe hier keinerlei nutzbare Räume.

Richtung Wagramer Straße

Textilreinigung  
Pizzeria  
Schneiderei  
Installateur  
Apotheke

Sonnenstudio  
Friseur  
Glaserie  
Call Center  
Tattoo Studio

Friseur  
Beisl  
Imbiss  
Asia Shop  
Damenbekleidung

Fast Box  
Handy Store  
Schnitzel-Imbiss  
Alt-Wiener Stuben  
Putzerei  
Trafik

Reisebüro  
China Restaurant  
Penny Markt  
Roman Börse  
Pizza Imbiss  
China Restaurant

Bastlerecke  
Kirche & Pfarre  
Erste Bank  
Trafik  
Bier-Pub  
Beschilderung

### ➤ **Donaustadtstraße**

Durch die dominante mehrspurige Straße ist ein Gewerbetreiben hier äußerst schwer vorstellbar. Mit Ausnahme zweier Lokale und einem Friseur für die BewohnerInnen der nahen Siedlungen sind hier auch keine gewerblichen Treffpunkte verortet. Die Jugendlichen haben so nur die Möglichkeit den öffentlichen Raum der Siedlung Donaustadtstraße 30 zu nutzen, was zu erheblichen Disputen mit den AnrainerInnen geführt hat. Die vis-a-vis gelegenen „Bundesländerbauten“ gelten als überaltert und bieten auch keinerlei Anreiz für die Zielgruppe. Ein ehemaliger Käfig in der Siedlung wurde auf Betreiben der BewohnerInnen stillgelegt. Laut Gebietsbetreuung bedarf es allerdings nur der Anfrage eines Mieters um diesen Platz zu reaktivieren.

### Richtung Wagramer Straße

ARBÖ  
China Restaurant  
Friseur  
Imbiss  
Amtshaus Donaustadt  
MA 11

MA 15  
Servicezentrum Donaustadt  
Bezirksvorstellung Donaustadt  
Stadtschulrat Donaustadt  
Problemstoffsammelstelle

### ➤ **Wagramer Straße**

Die Wagramer Straße bietet infrastrukturell gesehen die beste Alternative zum ebenfalls in dieser Straße liegenden Donauzentrum. Auch hier erwecken die Geschäfte den Eindruck ihre beste Zeit bereits hinter sich zu haben. Und die Frage nach dem finanziellen Überleben der einzelnen Gewerbetreibenden stellt sich ebenso. Für Jugendkulturen interessante Orte, kommerzieller wie nicht-kommerzieller Natur, konnten keine ausgemacht werden – einzig Sportwett-Cafes könnten einen Anreiz bieten, der bisher allerdings nicht beobachtet wurde. Die restlichen Lokale erheben keinerlei Anspruch auf ein zeitgemäßes Erscheinungsbild und dürften nur von Stammgästen besucht werden.

### Richtung Kagraner Platz

Cafe Restaurant Pony  
Autohansa  
Friseur  
Hockey Fachhandel  
Herrenbekleidung  
Fisch Imbiss  
Druckerzubehör  
Friseur  
Bekleidung  
Kleinbahnhandlung  
Trafik  
Schneiderei  
Glaserei  
Kopierzentrum  
Medizintechnik

Afri-Food  
Wüstenrot  
BIPA  
Chinarestaurant  
BAWAG  
Blumen  
Sun Star Sonnenstudio  
Reisebüro  
Schlosserei  
Notar  
Nähzubehör  
Phone Center  
Reisebüro  
Gasthaus  
Bierlokal

Bekleidung  
BA-CA  
Kleinkunsthöhne  
Blumenfachhandel  
Money Bank  
Kreditbüro  
Die Grünen Donaustadt  
Tapezierer  
Putzerei  
Bäckerei  
Konditorei  
Schneiderei  
Installateur  
Bürobedarf Freudensprung  
Notar



Betten & Vorhänge  
Imbiss  
Optiker  
Remax Immobilien  
Uhrenfachhandel  
Erste Bank  
Autobelehrung  
Küchencenter  
Elektrofachhandel  
Hartlauer  
Fitness-Shop

Handy Shop  
Friseur  
Immobilienmakler  
Cafe & Eis & Solarium  
Hörgeräte  
Friseurbedarf  
Mode  
Schuhe  
Volksbank  
Sportwetten  
Modeboutique

Apotheke  
Kirche  
Trafik  
Labor  
öffentliche Toilettenanlage  
dm  
Schülerhilfe  
Fotostudio  
Cafe Falk  
Kindergarten  
Pfarre

### ➤ **Kagraner Platz**

Dieser Platz, der eigentlich eine Straße ist, bildet einen Verlängerungsarm der Wagramer Straße. Auch die Geschäfte betreffend – sowohl die Dichte als auch das Erscheinungsbild – ist keinerlei Unterschied auszumachen. Einzig das Restaurant Napoleon hebt sich durch sein Äußeres und den großen Gastgarten ab und zieht im Sommer viele Gäste an. Der Rest deutet nicht gerade auf einen florierenden Handel hin.

Richtung Hirschstettner Straße

Trafik  
Konditorei  
Sportcafe  
Wetten-Schwechat  
Waffen Springer  
Uniqua  
Schnitzel/Pizza Imbiss  
Fahrschule  
Immobilienbüro  
Nagelstudio  
Hörssysteme  
Elektrowaren  
Küchenstudio

Gärtner Bank  
Chinarestaurant  
Allianz-Versicherung  
Massage-Center  
Installateur  
Nagelstudio  
Röder Bäder  
Reisebüro  
Pagro  
Friseur  
Sandwiches  
Glaserie  
Fernsehservice

Werbefrafik  
Bürosysteme  
Bezirksmuseum  
Trommelzentrum  
Bosch Car Service  
Louis Motorradzubehör  
Napoleon Restaurant  
Heurigenwirt  
Autotuning  
Folienhandel  
Karosseriebau

### ➤ **Hirschstettner Straße**

Für unsere Sozialraumanalyse ist hier lediglich die nahe gelegene MS Afritschgasse mit dem frei nutzbaren Fußballplatz/Hartplatz von Bedeutung. Ansonsten bietet diese Straße wenig für unsere Zielgruppe und ist auch relativ weit vom Standort Jugendtreff Donaustadt entfernt.

Richtung Siebenbürgerstraße

Lidl  
Tierklinik  
Pizzeria  
Heurigenwirt  
Volvo Autohaus

### ➤ **Portnergasse**

Hier befindet sich das bei Jung und Alt beliebte städtische Bad Donaustadt (Hallen-/Freibad). Im Sommer lockt der Außenbereich mit Mehrzweckbecken,

Wasserrutsche, Tischtennis und Freiluftschach viele Kinder, Teenies, Jugendliche und auch Erwachsene an.

### ➤ **Steigenteschgasse**

In diesem Bereich des Sozialraumes liegen ausschließlich Einfamilienhäuser. Dies macht die Gegend sehr ruhig, deren BewohnerInnen jedoch umso misstrauischer. Bei den Begehungen und Beobachtungen wird man hier spürbar als Fremder enttarnt, der die Vorstadtruhe gefährden könnte. Von der Infrastruktur her wird so gut wie gar nichts Reizvolles angeboten – abgesehen vom Kabarett-Lokal Orpheum. Der hier ansässige Kinderspielplatz ist der modernste und attraktivste im Einzugsgebiet. Entsprechend stark wird er auch frequentiert. Dies legt die Schlussfolgerung nahe, dass die meisten BesucherInnen dieses Spielplatzes nicht in unmittelbarer Nähe wohnen, da laut Beobachtungen nur sehr wenige Jungfamilien in diesem Gebiet wohnhaft sind.

#### Richtung Wagramer Straße

Feinkost	Schönheitssalon
Orpheum Kleinkunst/Lokal	Kindergarten
Espresso	Nagelstudio
Friseur	Trafik
Nahversorgerin	BILLA
Bierstüberl	Schuhhandel
Friseur	

### ➤ **Adolf Schärf Platz**

Geprägt vom großen Parkplatz, der U1-Endstation Kagran und den zahlreichen Haltestellen öffentlicher Verkehrsmittel, ist dieser Platz mehr als alle anderen im Einzugsgebiet ein Durchzugsort. Die wenigen Geschäfte passen sich diesem Umstand an und verkaufen „schnell“ ihre Waren. Ein stetes Kommen und Gehen ist zu beobachten, lediglich einige Verwahrloste, die jedoch nicht mehr in die Zielgruppe des Jugendtreffs fallen, halten sich länger hier auf. Wirklich attraktiv für Teenies und Jugendliche erscheint dieser Platz auch nicht – dies dürfte wohl bewusst so gehalten werden. Das unmittelbar angrenzende DZ/DX lässt es auch nicht als sinnvoll erscheinen, sich in dieser unwirtlichen Umgebung länger als nötig aufzuhalten.

Getränkeshop  
Imbiss  
Kebab-Imbiss  
Blumenladen  
Schnellimbiss  
Trafik  
Ströck Backerei  
Vienna International School  
Albert Schulz Halle

### ➤ **Prandaugasse**

Zahlreiche Schulen und deren Sportanlagen beleben diese Gasse. Für den Jugendtreff dürfte jedoch nur der Skatepark mit kleinem Spielplatz von Interesse sein, da er als einziger frei zugänglich ist und mit Ausnahme der Siedlung Tokiostraße hier keine Wohnräume vorhanden sind.

## Richtung Dückestraße

Volksschule  
Musikschule  
Kindergarten  
Skatepark  
Japanische Schule

### ➤ Tokiostraße

Die jüngste der Siedlungen im Einzugsgebiet. Die Infrastruktur wirkt auch nicht allzu belebend, das noch relativ neue Aussehen lässt die Gegend jedoch attraktiver erscheinen. Zahlreiche kleine Spielplätze in den Innenhöfen sowie ein großer Abenteuerspielplatz hält die hier wohnenden Kinder in der Siedlung, auch steht hier ein großer Gemeinschaftsraum zur Verfügung, der hauptsächlich von Kindern genutzt werden dürfte.

## Richtung Donaufelder Straße

Abenteuerspielplatz  
Vermögensberatung  
Generali Versicherung  
Alldata Software  
Tauschboutique  
Eissalon  
Chinarestaurant  
Friseur

Sonnenstudio  
Schlecker Drogerie  
Body Planet Fitness  
Marmor & Bad  
Eissalon  
Spielplatz  
UPC Telekabel  
Segafredo Cafe

### ➤ Donaufelder Straße

Wie auf der gegenüberliegenden Seite der Kagraner Platz, bietet hier die Donaufelder Straße die Ausläufer der Wagramer Straße. Zwar gibt es hier mehr Lokale, bekannt und häufiger besucht dürfte allerdings nur das Hopfhaus sein.

## Richtung Kagraner Platz

Trafik  
Tankstelle  
Videothek  
IVECO Händler  
BILLA  
Apotheke  
Raumausstattung  
Trachtenmode  
Medizintechnik  
Pilates Yoga  
Kopierstudio

Chinarestaurant  
Gasthaus Hansi  
Pizzeria  
Cafe  
Chinarestaurant  
Stiegen & Parkett  
Hopfhaus  
KFZ Werkstätte  
Autobedarf  
ÖVP Donaustadt  
Möbelhaus

Fotoshop  
Subaru Händler  
SPÖ Donaustadt  
Pension  
Immobilienbüro  
Cafe  
Cafe  
Eissalon  
Heurigenlokal  
Friseur  
Putzerei

## 4. Expertinnen

Mehr als 15 Einrichtungen standen uns mit ihren MitarbeiterInnen als ExpertInnen zur Verfügung. Sie beschrieben aus ihrer Sicht die Jugendlichen der Donaustadt und nahmen Stellung zu unseren Fragen.

## 4.1 Fragenkatalog

- Einschätzung der Situation Jugendlicher im Stadtteil +/-

Wie schätzen Sie die Lebenssituation für Jugendliche im Stadtteil allgemein ein?

Welche Probleme haben Jugendliche im Stadtteil?

Wie ist die Struktur der Problematik?  
Wer ist beteiligt?  
Wo ist die Ursache?  
Gibt es Ansätze zur Selbsthilfe?

Wie mobil sind Jugendliche, um die Freizeit nicht im Stadtteil zu gestalten?

Wie attraktiv ist es für Jugendliche, ihre Freizeit nicht im Stadtteil zu gestalten?

- Stadteilsituation im Detail +/-

Welche Möglichkeiten/Angebote haben die Jugendlichen im Stadtteil?

Kommerziell?  
Privat?  
Institutionalisiert?  
Informell?

Welche Mängel gibt es?

Versorgung mit Treffpunkten/Angeboten?  
Ausstattung von Treffpunkten/Angeboten?  
Sonstiges

- Jugendkulturen

Welche unterschiedlichen Jugendszenen/-cliquen im Stadtteil kennen Sie?

Wie groß sind diese Gruppen? Welches Durchschnittsalter haben sie?  
Wo halten sie sich auf? Was unternehmen sie?

Welche Entwicklungen in der Jugendszene sind dominant?

Welche Entwicklungen finden Sie bemerkenswert?

Welche Jugendszenen prägen den Stadtteil?

- Zur sozialen Infrastruktur im Stadtteil

Welche für die Jugendarbeit relevanten Personen/Institutionen gibt es?

Welche Bereiche decken diese ab?

Wie bewerten Sie die Aktivitäten der einzelnen Institutionen?

Welche Rolle spielt die Jugendarbeit im Stadtteil?

Welche Veränderungen gab es in den vergangenen Jahren?

- Netzwerk

Welche Formen des Kontaktes/der Zusammenarbeit zu anderen Institutionen der Jugendarbeit gibt es?

Welche zusätzlichen Kooperationen wären sinnvoll?

#### **4.2 Befragte Einrichtungen**

- Verein Zeit!Raum, Fr. Petra Cerny
- VHS Donaustadt, Hr. Mag. Paula
- SPZ, Fr. Dr. Jutta Judex
- PTS Winzingerode, Fr. Dir. Kiefel
- Polizeikommissariat Donaustadt, Kontrollinspektor Hr. Harca
- Pfadfindergruppe 36, Fr. Susi Hanser
- MA 11, Fr. Rainer
- Lido, Fr. DSA Sonja Hamburger
- Gebietsbetreuung, Hr. DI Weigl
- DZ/DX Technische Leitung, Hr. Thomas Fiedler
- DZ/DX Empfang/Sekretariat, Fr. Susanne Torday
- BRG Polgarschule, Fr. FOL Elisabeth Koller
- AHS Bernoullistraße, Hr. Brügler
- Agenda 22, Mag. Rabenau

	Institution A	Institution B
Stärken	<ul style="list-style-type: none"> <li>▶ friedliche Durchmischung von MigrantInnen und ÖsterreicherInnen</li> </ul>	<ul style="list-style-type: none"> <li>▶ ideale Infrastruktur für „nicht betreute, strukturierte“ Jugendliche</li> <li>▶ zahlreiche Angebote vor allem in der wärmeren Jahreszeit</li> </ul>
Schwächen	<ul style="list-style-type: none"> <li>▶ Fehlen von Räumen (vor allem im Winter)</li> <li>▶ vorhandene Möglichkeiten sind konsumorientiert und daher zu teuer</li> <li>▶ Zersiedelung des Bezirks</li> <li>▶ Differenzen zwischen Hausbesitzern und sozial Schwächerer in den Bauten</li> </ul>	<ul style="list-style-type: none"> <li>▶ kaum eine Lokalszene für Jugendliche</li> <li>▶ kein definiertes Angebot für Problemgruppen</li> </ul>
Mobilität	<ul style="list-style-type: none"> <li>▶ sehr hoch</li> <li>▶ endet bei „Auswärtigen“ meist im DZ/DX</li> </ul>	<ul style="list-style-type: none"> <li>▶ durch U-Bahn-Anbindung rund um Zentrum Kagran für strukturierte Jugendliche gut</li> </ul>
Räume für Jugendliche	<ul style="list-style-type: none"> <li>▶ JZ</li> <li>▶ Tankstellen</li> <li>▶ zweckentfremdete Kinderspielplätze</li> <li>▶ Skateanlagen</li> <li>▶ Parks, Badeteiche (auch Richtung NÖ)</li> </ul>	<ul style="list-style-type: none"> <li>▶ Sportvereine in der näheren Umgebung</li> <li>▶ am Wochenende in die „Stadt“</li> <li>▶ bei Freunden treffen</li> </ul>
Jugendkulturen	<ul style="list-style-type: none"> <li>▶ Punks</li> <li>▶ Skater</li> <li>▶ Inliner</li> <li>▶ Technoszene</li> <li>alle durchwegs als „soft“ beschrieben!</li> </ul>	<ul style="list-style-type: none"> <li>▶ existieren gefühlsmäßig noch, jedoch nicht wirklich bekannt</li> <li>▶ mehr Freundeskreis als i ideologisch</li> </ul>
Verbesserungsvorschläge	<ul style="list-style-type: none"> <li>▶ herausreichende Arbeit wie das Angebot eines offenen Betriebes einführen</li> <li>▶ Betreuungsschiene bis an den Bezirksrand</li> </ul>	<ul style="list-style-type: none"> <li>▶ Räume für gemeinsames Lernen sozial wie fachlich wie kulturell</li> </ul>
Vernetzung	<ul style="list-style-type: none"> <li>▶ Pfarren</li> <li>▶ Schulen</li> <li>▶ Gebietsbetreuung</li> <li>▶ Verein Zeit!Raum</li> </ul>	<ul style="list-style-type: none"> <li>▶ am ehesten Sportvereine</li> </ul>

	Institution C	Institution D
Stärken	<ul style="list-style-type: none"> <li>▶ hohes Ansehen des Vereinswesens</li> </ul>	<ul style="list-style-type: none"> <li>▶ Sportvereine als gutes Vehikel</li> </ul>
Schwächen	<ul style="list-style-type: none"> <li>▶ SchülerInnen wollen ernst genommen werden</li> <li>▶ Fehlen von Freiräumen</li> <li>▶ vielfältige Ängste der SchülerInnen</li> <li>▶ Diebstähle</li> <li>▶ extreme soziale Schere</li> </ul>	<ul style="list-style-type: none"> <li>▶ Langeweile der Jugendlichen</li> <li>▶ Vandalismus, Belästigung, Alkoholmissbrauch</li> <li>▶ Isolation</li> <li>▶ Jugendliche sind sich selbst überlassen</li> </ul>
Mobilität	<ul style="list-style-type: none"> <li>▶ hoch</li> <li>▶ Mittagspausen werden im DZ verbracht</li> </ul>	<ul style="list-style-type: none"> <li>▶ durch die gute öffentliche Anbindung großer Zustrom von Jugendlichen</li> </ul>

Räume für Jugendliche	<ul style="list-style-type: none"> <li>▶ Nachmittagsbetreuung</li> <li>▶ EKZ Siebenbürgerstraße</li> <li>▶ DZ/DX</li> <li>▶ Vereine</li> <li>▶ vermehrt zu Hause</li> </ul>	<ul style="list-style-type: none"> <li>▶ Lokale im DX</li> <li>▶ Orsay, Pimkie, Mc Donalds, Handyshops, H&amp;M</li> </ul>
Jugendkulturen	<ul style="list-style-type: none"> <li>▶ keine organisierten Gruppen</li> <li>▶ am ehesten über die Sportvereine (Fußballer)</li> </ul>	<ul style="list-style-type: none"> <li>▶ MigrantInnen-Gruppen</li> <li>▶ Rennbahnweg-Gruppe</li> <li>▶ SchülerInnen</li> </ul>
Verbesserungsvorschläge	<ul style="list-style-type: none"> <li>▶ Anlaufstelle für SchülerInnen bei Alltagsproblemen</li> <li>▶ Räume für Jugendliche schaffen</li> </ul>	<ul style="list-style-type: none"> <li>▶ Veranstaltungen für Jugendliche im DZ</li> </ul>
Vernetzung	<ul style="list-style-type: none"> <li>▶ Schulpsychologie/Boje</li> <li>▶ Polizei (Suchtprävention)</li> </ul>	<ul style="list-style-type: none"> <li>▶ events4kids</li> </ul>

	Institution E	Institution F
Stärken	▶ ?	▶ enorm viele Freiflächen
Schwächen	<ul style="list-style-type: none"> <li>▶ Alkoholmissbrauch und seine Folgen</li> <li>▶ Vandalismus, Raufhandel, Rettungseinsätze</li> <li>▶ Auslösen des Notausgang-Alarms</li> </ul>	<ul style="list-style-type: none"> <li>▶ keine Lobby für Jugendliche</li> <li>▶ je mehr Platz umso mehr Widerstand der Erwachsenen</li> <li>▶ sehr hoher Kinder/Jugendanteil</li> <li>▶ keine Einrichtungen für Kinder und Jugendliche</li> </ul>
Mobilität	▶ hoch, da auch Jugendliche aus NÖ ins DZ/DX kommen	▶ Jugendliche wandern, sobald sie aus ihrer Siedlung verdrängt werden
Räume für Jugendliche	<ul style="list-style-type: none"> <li>▶ Lokale des DX</li> <li>▶ Orsay, Pimkie, Mc Donalds, Handyshops, H&amp;M, Cosmos</li> </ul>	<ul style="list-style-type: none"> <li>▶ DZ/DX</li> <li>▶ Infrastruktur in der unmittelbaren Wohnnähe (EKZ, Sportplätze, Lokale)</li> </ul>
Jugendkulturen	<ul style="list-style-type: none"> <li>▶ SchülerInnen</li> <li>▶ Versammlungen bei den Ein/Ausgängen</li> </ul>	▶ nicht beobachtet, wenn dann örtlich auf die jeweilige Siedlung beschränkt
Verbesserungsvorschläge	▶ „Die Jugendlichen lesen zu wenig!“	▶ Etablieren einer Lobby für Kinder und Jugendliche
Vernetzung	<ul style="list-style-type: none"> <li>▶ Jugendliche werden als Zielgruppe wahrgenommen</li> <li>▶ jedoch keine konkreten Angebote und daher auch keine Vernetzungen</li> </ul>	<ul style="list-style-type: none"> <li>▶ Kinderfreunde</li> <li>▶ Verein Zeit!Raum</li> </ul>

	Institution G	Institution H
Stärken	<ul style="list-style-type: none"> <li>▶ gute Zusammenarbeit mit den vernetzten Institutionen</li> </ul>	<ul style="list-style-type: none"> <li>▶ allgemein ruhiger als vor einigen Jahren</li> </ul>
Schwächen	<ul style="list-style-type: none"> <li>▶ keine, wenig Angebote</li> <li>▶ Ghettobildung</li> <li>▶ schlechte Infrastruktur</li> <li>▶ Jugendliche erleben sich als „weg vom Schuss“</li> <li>▶ massive Arbeitslosigkeit</li> </ul>	<ul style="list-style-type: none"> <li>▶ fehlende Hort- und Nachmittagsbetreuungsplätze</li> <li>▶ Brennpunkte sozialer Probleme in den Bauten</li> <li>▶ keine Treffpunkte</li> <li>▶ kein unverbindliches, nicht kommerzielles Angebot</li> </ul>
Mobilität	<ul style="list-style-type: none"> <li>▶ eingeschränkt</li> <li>▶ alles notwendige im DZ/DX</li> <li>▶ Arbeitsstelle in einem anderen Bezirk ist „zu weit“</li> </ul>	<ul style="list-style-type: none"> <li>▶ ?</li> </ul>
Räume für Jugendliche	<ul style="list-style-type: none"> <li>▶ Fußballvereine</li> <li>▶ Nachtschicht</li> <li>▶ MigrantInnen in religiösen Einrichtungen</li> <li>▶ meist jedoch zu Hause, in den Wohnungen der Freunde</li> </ul>	<ul style="list-style-type: none"> <li>▶ DZ/DX</li> <li>▶ Köö</li> <li>▶ Surface</li> <li>▶ Innenhöfe der Siedlungen</li> </ul>
Jugendkulturen	<ul style="list-style-type: none"> <li>▶ sind nicht bemerkbar bzw. extrem unauffällig</li> </ul>	<ul style="list-style-type: none"> <li>▶ am ehesten Rennbahnweg und Kaisermühlen</li> <li>▶ keine Rechtsorientierung</li> <li>▶ wenig Gruppierungen, keine Uniformierung</li> </ul>
Verbesserungsvorschläge	<ul style="list-style-type: none"> <li>▶ kostengünstig und sinnbringend</li> <li>▶ Freizeit-/Erlebnisschiene</li> <li>▶ Programmgestaltung ist wichtig („nur aufsperrn ist zu wenig!“)</li> <li>▶ Jugendliche an LIDO weiter vermitteln</li> </ul>	<ul style="list-style-type: none"> <li>▶ Forum aller beteiligter Institutionen ca. alle 6 Monate</li> </ul>
Vernetzung	<ul style="list-style-type: none"> <li>▶ XXL 221</li> <li>▶ Polizei</li> <li>▶ Schulen</li> <li>▶ AMS</li> </ul>	<ul style="list-style-type: none"> <li>▶ JZ Rennbahnweg</li> <li>▶ Wiener Hilfswerk</li> <li>▶ Nachmittagsbetreuung Bernoullistraße</li> </ul>



	Institution I	Institution J
Stärken	<ul style="list-style-type: none"> <li>▶ Überangebot an Kinderspielplätzen</li> <li>▶ viele Vereine</li> <li>▶ Schulen decken mit Nachmittagsbetreuungen und unverb. Übungen vieles ab</li> </ul>	<ul style="list-style-type: none"> <li>▶ Insel der Seeligen</li> <li>▶ nichts außerhalb des „normalen Rahmens“</li> <li>▶ Sportanlagen in der Polgarstraße</li> </ul>
Schwächen	<ul style="list-style-type: none"> <li>▶ keine Aufenthaltsmöglichkeiten und Orte für Jugendliche</li> <li>▶ zu Hause kein Platz</li> <li>▶ Probleme mit Anrainern</li> <li>▶ Vandalismus durch fehlenden Raum</li> </ul>	<ul style="list-style-type: none"> <li>▶ zu wenig Einrichtungen für Kinder</li> <li>▶ Beschwerden von Anrainern</li> </ul>
Mobilität	<ul style="list-style-type: none"> <li>▶ sehr hoch</li> <li>▶ U1-Anbindung</li> <li>▶ Reiselust ist abhängig vom Wert des Ziels</li> </ul>	<ul style="list-style-type: none"> <li>▶ ?</li> </ul>
Räume für Jugendliche	<ul style="list-style-type: none"> <li>▶ DZ/DX, wobei die besser situierten Familien ihre Kinder dort nicht gerne sehen</li> <li>▶ in Wohnungen (Generationskonflikt!)</li> <li>▶ Sportplätze, Käfig</li> <li>▶ Kinderspielplätze werden für Partys adaptiert</li> </ul>	<ul style="list-style-type: none"> <li>▶ Sportvereine</li> <li>▶ Vienna Capitals</li> <li>▶ Nachtschicht</li> <li>▶ DZ/DX</li> <li>▶ Donauinsel</li> </ul>
Jugendkulturen	<ul style="list-style-type: none"> <li>▶ Parkszenen</li> <li>▶ jedoch keine Berührungspunkte untereinander</li> </ul>	<ul style="list-style-type: none"> <li>▶ bis 18 Jahre keine auffälligen Gruppen, eher Ältere</li> <li>▶ keine MigrantInnen-Gruppen</li> <li>▶ Ballungszentren werden nicht genutzt</li> </ul>
Verbesserungsvorschläge	<ul style="list-style-type: none"> <li>▶ altes JZ wird schmerzlich vermisst</li> <li>▶ Zusammenarbeit der Institutionen, die eine Rundum-Versorgung gewährleisten könnten</li> </ul>	<ul style="list-style-type: none"> <li>▶ Einrichtungen, die zu späterer Stunde erreichbar sind</li> <li>▶ besonderer Bedarf in den Ferien</li> </ul>
Vernetzung	<ul style="list-style-type: none"> <li>▶ Jugendstammtisch</li> </ul>	<ul style="list-style-type: none"> <li>▶ MA11</li> <li>▶ Wiener Interventionsstellen bei Gewalt und Wegweisungen</li> <li>▶ Kinderübernahmestellen</li> <li>▶ Verkehrserziehung in Schulen</li> <li>▶ Kontaktbeamte/Präventionsarbeit</li> </ul>

	Institution K	Institution L
Stärken	<ul style="list-style-type: none"> <li>▶ Einbindung in Vereine (jedoch fast nur Burschen)</li> </ul>	<ul style="list-style-type: none"> <li>▶ vielfältige Angebote (Eislaufhalle, Alte Donau, Copa Cagrana)</li> <li>▶ vieles gratis</li> </ul>
Schwächen	<ul style="list-style-type: none"> <li>▶ soziale Verwahrlosung</li> <li>▶ PTS als Stigmatisierung für das weitere (Berufs-)Leben</li> <li>▶ große Defizite im Umgang miteinander</li> </ul>	<ul style="list-style-type: none"> <li>▶ MigrantInnen-Problematik durch den raschen Anstieg</li> </ul>
Mobilität	<ul style="list-style-type: none"> <li>▶ hohe Mobilität</li> <li>▶ Schülerfreifahrt wird gut genutzt</li> <li>▶ keine Berührungängste mit anderen Bezirken</li> </ul>	<ul style="list-style-type: none"> <li>▶ sehr eingeschränkter Aktionsradius durch DZ/DX</li> <li>▶ schlechte Anbindung von außerhalb</li> </ul>
Räume für Jugendliche	<ul style="list-style-type: none"> <li>▶ DZ/DX</li> </ul>	<ul style="list-style-type: none"> <li>▶ DZ/DX</li> <li>▶ Sportvereine, wobei Benachteiligte hier keinen Zugang finden (wollen)</li> </ul>
Jugendkulturen	<ul style="list-style-type: none"> <li>▶ informelle Grüppchen (Fußball)</li> <li>▶ sehr lose und nicht organisiert</li> </ul>	<ul style="list-style-type: none"> <li>▶ keine Jugendgruppenbildung</li> <li>▶ man sucht sich aus allen Richtungen sein Modell zusammen</li> </ul>
Verbesserungsvorschläge	<ul style="list-style-type: none"> <li>▶ Raum für Jugendliche</li> <li>▶ mehr noch als herausreichende Arbeit, da Schwierigkeiten mit Grenzen, Regeln, Verbindlichkeiten vorherrschen</li> </ul>	<ul style="list-style-type: none"> <li>▶ niederschwelliges, unverbindliches Angebot</li> <li>▶ konkrete Mädchenangebote</li> <li>▶ Lernen im sozialen Umfeld</li> <li>▶ Zusammenarbeit mit städt. Büchereien</li> </ul>
Vernetzung	<ul style="list-style-type: none"> <li>▶ MA 11</li> <li>▶ BiWi</li> <li>▶ AMS</li> <li>▶ Bezirksgericht</li> </ul>	<ul style="list-style-type: none"> <li>▶ Pfarren, religiöse Einrichtungen</li> </ul>

	Institution M
Stärken	▶ ?
Schwächen	<ul style="list-style-type: none"> <li>▶ hoher Leistungsdruck</li> <li>▶ soziale Unterversorgung im Vergleich zu „Stadtkindern“</li> <li>▶ Erwartungshaltung einer Vertreibungspolitik verhärtet die Fronten</li> <li>▶ Drogenmissbrauch (meist Alkohol)</li> <li>▶ erschwerter Zugang zu Migrationsfamilien</li> </ul>
Mobilität	<ul style="list-style-type: none"> <li>▶ extrem eingeschränkt</li> <li>▶ unmittelbare Umgebung wird nicht verlassen, Defizite in Kauf genommen</li> </ul>
Räume für Jugendliche	<ul style="list-style-type: none"> <li>▶ Wohnungen als Treffpunkte</li> <li>▶ DZ/DX</li> <li>▶ Vereine (selten)</li> </ul>
Jugendkulturen	<ul style="list-style-type: none"> <li>▶ größere, jetzt versprengte Gruppe</li> <li>▶ ansonsten keine Gruppierungen erkennbar</li> </ul>
Verbesserungs-vorschläge	<ul style="list-style-type: none"> <li>▶ kostenlos (-günstiges), unverbindliches, kontinuierliches Angebot</li> <li>▶ unter 14 Jahren herausreichender Schwerpunkt</li> <li>▶ über 14 Jahren offener Betrieb</li> </ul>
Vernetzung	<ul style="list-style-type: none"> <li>▶ JZ</li> <li>▶ Kinderfreunde</li> </ul>

## 4.3 Ergebnisse

### ➤ Stärken/Schwächen

Die Donaustadt wird als Bezirk mit einem sehr hohen Anteil an Kindern und Jugendlichen wahrgenommen, der Anteil an MigrantInnen dabei als niedrig beschrieben. Die allgemeine Infrastruktur des 22. Bezirkes wird als gut eingegordnet. Der Bereich rund um Zentrum Kagran als eigener Stadtteil bzw. Bezirkskern angesehen und mehrfach als „Insel der Seeligen“ beschrieben. Der Stadtrand (Essling, Aspern) wird als die Lebenswelt des gehobenen Mittelstandes in großzügiger, weitläufiger Umgebung erachtet und kann dabei weder in Hinblick auf die Sozialisation noch die nutzbaren Freiflächen mit unserem Einzugsgebiet verglichen werden.

Auffällig hinsichtlich der Lebenswelt Jugendlicher sind einerseits diese zahlreichen Freiflächen, die gerade in den Sommermonaten stark frequentiert werden, aber eben größtenteils nicht direkt in der Umgebung des Jugendtreffs liegen und andererseits ein massiver Mangel an Räumen, in denen sich Jugendliche aufhalten können und wollen.

Gerade ein nicht-kommerzieller Treffpunkt wird schmerzlich vermisst. Die Vorstellungen der Nutzbarkeit dieser Räumlichkeiten reichen vom konkreten Betrieb eines Jugendzentrums bis zu Lernhilfe, Proberäumen, Theatergruppen, einem Lokalbetrieb, u.ä.m. Das alte Jugendzentrum Donaustadt (Club Orange) wird genannt und würde in der damaligen Form vielen Ansprüchen genügen.

Insgesamt wird die Zielgruppe auch als 2-Klassen-Gesellschaft wahrgenommen: die strukturierten Jugendlichen, die die Freizeitangebote des Bezirks nutzen und eine sozial abgesicherte Biografie verfolgen bzw. die unstrukturierten Jugendlichen, deren Alltag von Langeweile dominiert wird und so zu allerlei Problematiken und Auffälligkeiten führt.

### ➤ Mobilität der Jugendlichen

Der Bewegungsradius der Zielgruppe im Einzugsgebiet wird sehr unterschiedlich wahrgenommen. Einerseits wird von einer sehr hohen Mobilität gesprochen: Die Jugendlichen nutzen die öffentlichen Verkehrsmittel und gute Anbindung rund um Zentrum Kagran, haben keine Scheue ihr „Grätzl“ zu verlassen und suchen auch andere Bezirke auf, um ihrem Bedürfnis nach Erleben nachzukommen.

Andererseits werden Jugendliche als mobil eingeschränkt wahrgenommen, die vor allem am DZ/DX „hängen bleiben“ bzw. öffentliche Verkehrsmittel meiden und sich ausschließlich in ihrem unmittelbaren Lebensraum aufhalten.

Scheinbar lassen sich diese beiden Pole durch Bildung und Schichtzugehörigkeit erklären, da gerade SchülerInnen der Gymnasien bzw. Jugendliche vom Stadtrand zu ersterer Gruppe gezählt werden, während ExpertInnen, die mit schlechter situierten Jugendlichen arbeiten, die Jugendlichen als mobil gehemmt beschreiben.

### ➤ **Problematiken der Jugendlichen im Stadtteil**

Wie bereits eingangs erwähnt, fehlt es den Jugendlichen vor allem an eigenen Räumen und Plätzen, wo sie sich ungestört aufhalten können. Zu Hause ist in den meisten Fällen kein Platz und so drängen die Jugendlichen nach draußen. Die Freiflächen in den größeren Gemeindebauten gelten dabei allerdings als soziale Brennpunkte, da es immer wieder zu Auseinandersetzungen zwischen MieterInnen und Jugendlichen kommt.

Des Weiteren fehlt es auch direkt an den Freiflächen an Motivation der Jugendlichen, diese selbständig zu bespielen (Ausnahme bilden die Skater, die allerdings als Rand- und Kleingruppe bezeichnet werden kann). So „versanden“ die gelangweilten Problemgruppen zusehends an den öffentlichen Plätzen.

Immer wieder wird auch betont, dass ein „tatsächlicher Raum“ für Jugendliche wichtig wäre, wo sie ihre häufig fehlenden sozialen Kompetenzen erweitern können. Denn wenn es zu Auffälligkeiten im ansonsten, auch von der Exekutive als solchem beschriebenen, „normalen Rahmen“ kommt, dann sind dies körperliche Übergriffe bzw. Vandalismus. Als Hauptursache hierfür wird Langeweile und das Fehlen vorbeugender Maßnahmen genannt.

### ➤ **Möglichkeiten der Jugendlichen im Stadtteil**

Dreh- und Angelpunkt der Freizeitbeschäftigung Jugendlicher dürfte das Donauzentrum/Donauplex sein. Es wird als größte Anlaufstelle im Bezirk angesehen, konsumorientiert seine Freizeit zu verbringen. Dabei wird als Hauptzeit das Wochenende genannt. Die SchülerInnen der benachbarten Schulen nutzen jedoch täglich, sowohl vor und nach der Schule als auch in den größeren Pausen das DZ/DX. So trifft sich hier die finanzkräftigere Jugend, die „shoppen“ geht mit den finanziell Schwächeren, die das DZ/DX zumindest durchwandern. Interessanterweise kommt es nach Ansicht der BetreiberInnen zu keinen sonderlichen Auffälligkeiten, abseits des Alltäglichen. Diebstähle, Vandalismus, Raufereien werden als durchschnittlich häufig beschrieben, lediglich die Lokale des Donauplex mit fragwürdigen All-You-Can-Drink-Angeboten, führen zu massiveren Schwierigkeiten.

Abseits des DZ/DX werden einige Lokale genannt, die jedoch weder Jugendliche besonders ansprechen noch sonderlich von diesen genutzt werden. Ausnahme bilden die Heimspiele der Vienna Capitals in der Albert Schulz Halle. Hier trifft sich eine Vielzahl Jugendlicher, von der Exekutive verstärkt beobachtet und daher größtenteils friedlich.

Als weitere Freizeitschiene wird das Vereinswesen der hiesigen Klubs (vor allem Fußball) erwähnt. Hierher finden in den meisten Fällen jedoch nur besser situierte Jugendliche, die von den Verbindlichkeiten eines Vereins nicht abgeschreckt werden. Ein Großteil der Jugendlichen dürfte die Freizeit, sofern räumlich möglich und geduldet, zu Hause verbringen. TV, Computer, Playstation werden als Favoriten unter den Freizeitbeschäftigungen Jugendlicher genannt.

Auch hier wird der Mangel an Räumlichkeiten vielfach genannt, da das Treffen untereinander als wichtige und gewünschte Beschäftigung erachtet wird, die

Möglichkeiten jedoch sehr begrenzt erscheinen. Die häufigsten Schlagworte hierbei waren: kostenlos, niederschwellig und sinnstiftend.

### ➤ **Jugendgruppen/Jugendcliquen**

Im Einzugsgebiet des Jugendtreffs werden schlicht keine Gruppierungen oder Cliquen wahrgenommen. Wenn, dann sind diese informeller Natur und sehr lose. Zusammenschlüsse sowohl aufgrund musikalischer, politischer oder modischer Orientierung werden nicht gesehen und wenn, dann in so kleiner Form, dass von keinen Gruppierungen gesprochen werden kann. Vielmehr wird im Baukastensystem aus den einzelnen Subkulturen herausgenommen, was gefällt und benötigt wird.

Interessanterweise werden die beobachteten, klassischen Gruppen (Punks, Skater, Technoszene) eher am Rand des 22. Bezirkes ausgemacht.

### ➤ **Soziale Infrastruktur im Bereich der Jugendarbeit**

Eine von den ExpertInnen genannte alphabetische Aufzählung:

- AMS
- Amt für Jugend und Familie
- BiWi
- Event4kids
- Jugendzentren
- Kinderfreunde
- Kinderübernahmestellen
- Pfadfindergruppen
- Pfarren
- Polizeikommissariat
- Schulen und deren Nachmittagsbetreuung
- Schulpsychologie/Boje
- (Sport-)Vereine
- Städtische Bücherei
- Verein Zeit!Raum
- Wiener Hilfswerk
- Wiener Interventionsstellen bei Gewalt und Wegweisung
- XXL 221

### ➤ **Netzwerke und Anliegen an den Jugendtreff**

Der größte Wunsch ist der nach einem Raum für Jugendliche – mehr noch als herausreichende Arbeit – da die Jugendlichen im allgemeinen Schwierigkeiten mit Verbindlichkeiten, Grenzsetzungen und Regeln haben, die in einem „Raum“ leichter zu vermitteln sind als „auf der Straße“. Verstärkter Bedarf in den Ferien wird angemeldet, da in dieser Zeit die Langeweile mit all den damit verbundenen Problemen ansteigt. In weiterer Folge wird eine Anlaufstelle bei alltäglichen Problemen Jugendlicher (Schulschwierigkeiten, rechtliche Beratung, Kulturangebote, gemeinsames soziales Lernen) gesucht. Zusätzlich soll der Verein als Lobby für Kinder und Jugendliche auftreten.

## 5. Schulen

Im Zuge unserer Sozialraumanalyse arbeiteten wir eng mit 3 Schulen aus unserem unmittelbaren Einzugsgebiet zusammen:

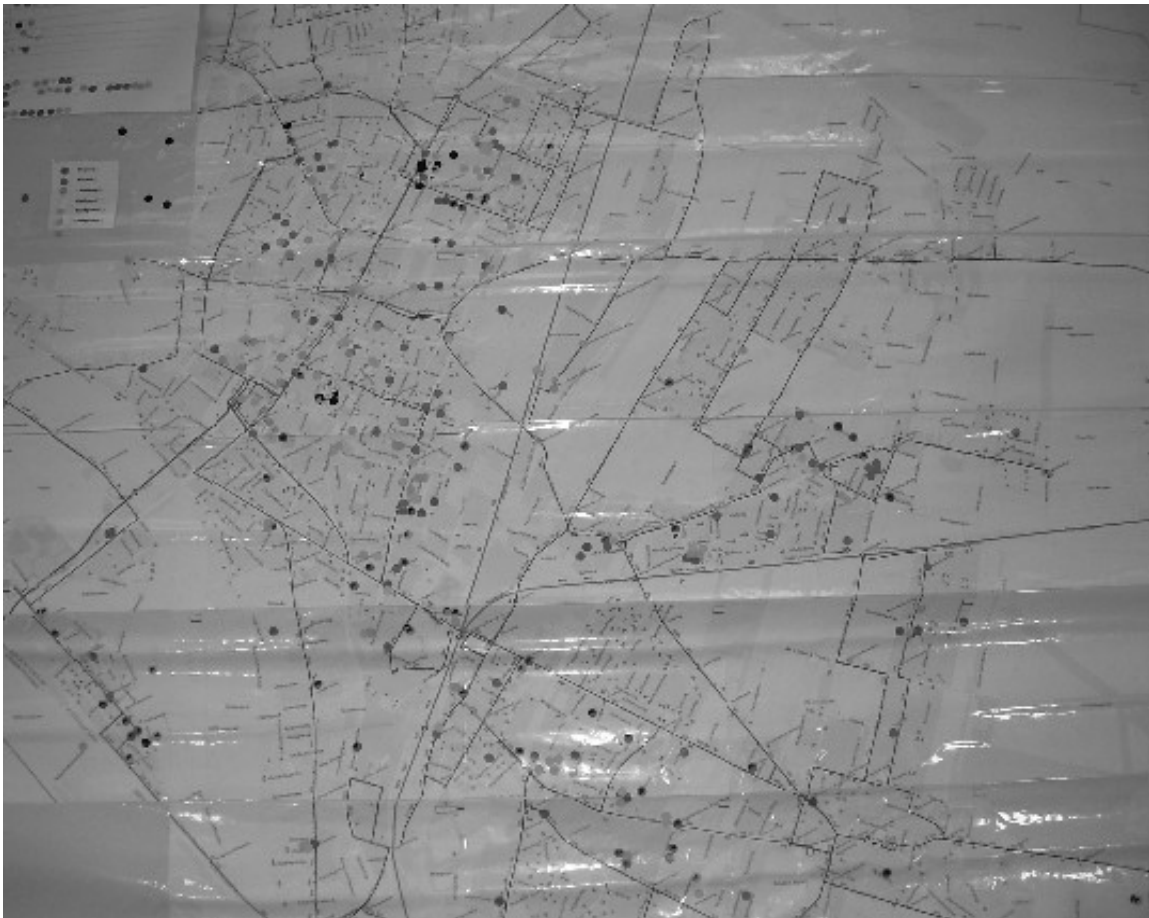
- Polytechnischer Lehrgang Winzingerodestraße
- BRG Bernoullistraße
- MS Alfritschgasse

Insgesamt fließen Angaben von 215 SchülerInnen aus verschiedenen Klassen in unsere Erhebungen ein.

### 5.1 Methoden

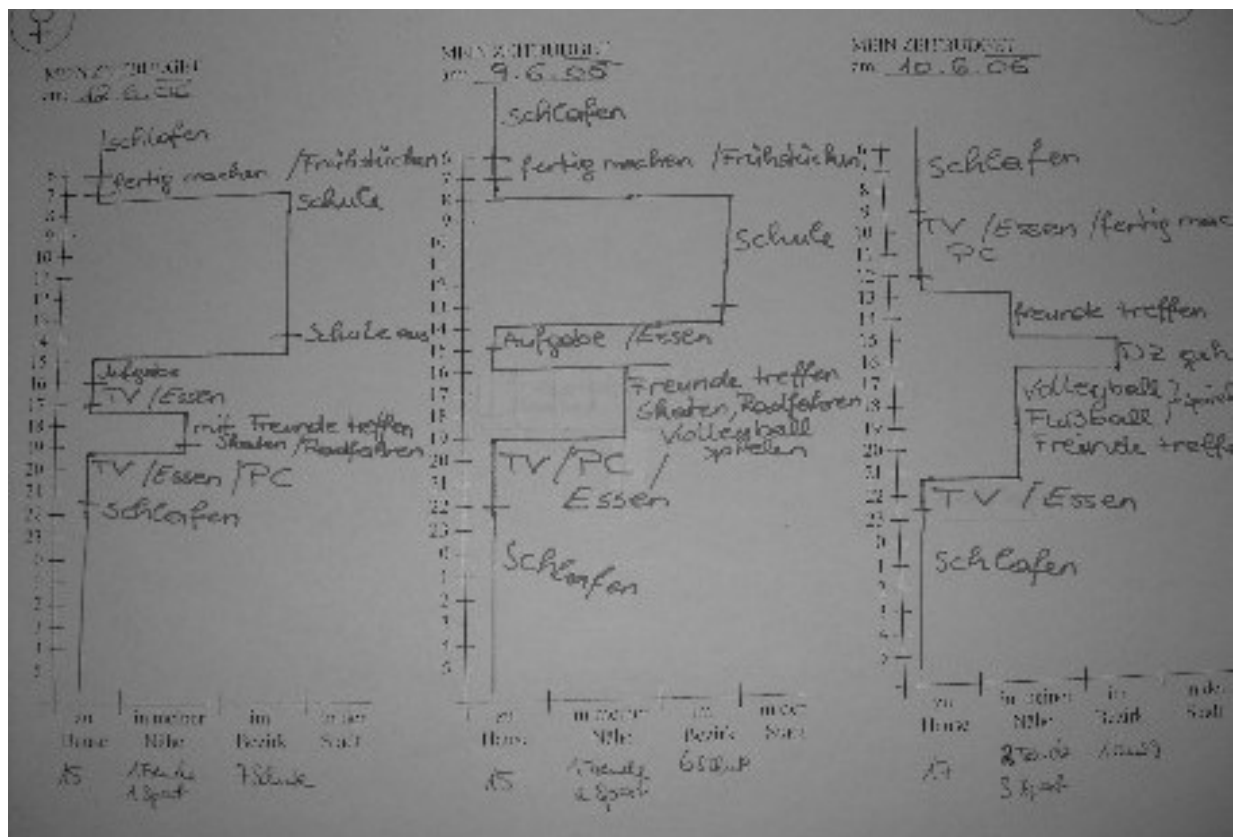
#### Nadelmethode:

Die Nadelmethode ist ein Verfahren zur Visualisierung von ausgewählten Orten. Dabei wurden von Teenies und Jugendlichen verschiedenfarbige Nadeln auf eine große Stadtteilkarte gesteckt, um bestimmte Orte wie Wohngegenden, Treff- und Streifräume, „Angsträume“ etc. im Stadtteil zu bezeichnen. Durch entsprechend bestimmter Kriterien, wie z.B. dem Geschlecht (verschiedenfarbige Nadeln) sind nach Abschluss des Projekts differenzierte Aussagen beispielsweise über von Mädchen bevorzugten oder gemiedenen Orten möglich.



## Zeitbudgets:

Bei dieser Methode wurde das Freizeitverhalten der Jugendlichen mit Hilfe sogenannter Zeitmanagementdiagramme untersucht. An zwei unterschiedlichen Tagen (Wochentag/Wochenende) sollten die Jugendlichen dokumentieren wie viel Freizeit sie haben und wie und wo sie diese vorzugsweise verbringen. Mit dieser Methode gelang es einen sehr detaillierten Aufschluss über den Tagesablauf und das Freizeitverhalten der Donaustädter Jugendlichen zu erhalten.



## Jugendkulturenraster:

Durch die Beschreibung von Cliquen in Form eines Jugendkulturenrasters sollte ein differenzierter Blick auf verschiedene Jugendcliquen und –szenen des Einzugsgebiet ermöglicht werden. Über Befragungen und/oder Beobachtungen von Cliquen an ihren Treff- und Streifräumen wurden spezifische Lebensformen und –stile von Jugendkulturen erkundet und konnten zu einem vielschichtigen Bild der Jugendlichen, aber auch ihrer Bedürfnisse, Problemstellungen und Sichtweisen führen.

### 5.2 Ergebnisse

#### ➤ Freizeitverhalten

Die Angaben der Jugendlichen über Tätigkeiten, die sie in ihrer Freizeit ausüben, wurden in die Kategorien Sport, Freunde und „Ausgehen“ eingeteilt. Diese drei Bereiche decken den Großteil der Freizeit ab. Da nach unseren Erkenntnissen die Jugendlichen sehr viel Zeit in den eigenen vier Wänden verbringen, wird auf diesen Punkt gesondert eingegangen (siehe 3.1).



Beim Sport besetzt Fußball den ersten Platz bei den männlichen Jugendlichen, aber auch bei den weiblichen wird nur das Skaten vor Fußball genannt. Durch die Weitläufigkeit des 22. Bezirks steht auch Fahrrad fahren hoch im Kurs. Die häufige Angabe von „Training“ lässt auf eine hohe Vereinstätigkeit schließen. Dabei ist jedoch unklar um welche Sportarten es sich handelt. Durch die lokalen Gegebenheiten wie z.B. die alte Donau oder die Albert-Schultz-Halle, wird auch verhältnismäßig oft Surfen/Kiten bzw. Eishockey genannt.

Wie eingangs kurz erwähnt verbringen die Jugendlichen relativ viel Zeit zu Hause. Das schlägt sich auch in ihrem Freundeskreis nieder, da vermehrt Freunde „besucht“ werden, als sich mit ihnen im öffentlichen Raum „getroffen“. Des Weiteren wird noch „im Hof“ oder „im Park“ genannt, wobei sich im Einzugsgebiet der Donaustadt keine Parks im eigentlichen Sinn befinden. Bei Begehungen konnten jedoch in den Höfen keine oder nur vereinzelt Jugendgruppen ausgemacht werden.

Beim „Ausgehen“ erreicht das Donauzentrum/Donauplex höchste Attraktivität. Eine hohe Konsumorientierung „Essen/Trinken gehen“ ist festzustellen. Dabei kann davon ausgegangen werden, dass ein Großteil dessen auch im DZ/DX stattfindet.

#### **zeitliches Ausmaß:**

Insgesamt fällt auf, dass Jugendliche in der Donaustadt ihre Freizeit sehr viel zu Hause verbringen. Besonders am Wochenende (Sonntag/Feiertag) werden die eigenen Wände nur wenig verlassen. Unter der Woche und auch vor dem Wochenende werden im Durchschnitt 9 Stunden im öffentlichen Raum verbracht, wobei man bedenken muss, dass auch die Zeit, die in der Schule verbracht wird, dort miteinbegriffen ist. Am Wochenende sind es im Durchschnitt 6 Stunden.

#### **geschlechtsspezifische Unterscheidung:**

Mädchen und Jungen verbringen ihre Freizeit im öffentlichen Raum in etwa gleichviel. Am und vor dem Wochenende ist bei den Mädchen jedoch eine etwas höhere Präsenz zu erkennen.

Sowohl Mädchen als auch Jungen verbringen einen Großteil ihrer Freizeit damit Freunde zu besuchen und zu treffen. Während bei den Jungen eine große sportliche Aktivität zu verzeichnen ist, was sich besonders im gemeinsamen Fußballspiel wiederfindet, rückt der sportliche Anteil bei Mädchen ein wenig in den Hintergrund. Man kann jedoch nicht sagen Mädchen seien unsportlich. Skaten und Radfahren sind die beliebtesten Sportarten, aber auch Fußball stößt auf großes Interesse. Mädchen verbringen ihre Freizeit gerne mit Einkaufen, wobei dies häufig auch mit Freund/innen geschieht.

Für beide Geschlechter ist das Ausgehen sowohl am Wochenende als auch vor dem Wochenende von großer Bedeutung.

#### **altersspezifische Unterscheidung:**

Im Freizeitverhalten lassen sich keine markanten Unterschiede bezüglich des Alters feststellen. Ein gesteigertes Interesse für das „Ausgehen“ ist leicht erkennbar bei den über 15-jährigen.

## **bildungsspezifische Unterschiede:**

Es ist klar erkennbar, dass Jugendliche, die ein Gymnasium besuchen, mehr Zeit in der Schule verbringen, als Jugendliche, die eine Hauptschule, Fachmittelschule oder einen Polytechnischen Lehrgang besuchen. Daher sind GymnasiastInnen unter der Woche im öffentlichen Raum kaum wahrnehmbar. Jugendliche, die die anderen Schulen besuchen, verbringen auch unter der Woche einen Großteil ihrer Freizeit mit Freunden oder gehen sportlichen Aktivitäten nach. Einzige Ausnahme bildet der Sport, der bei GymnasiastInnen zwar einen hohen Stellenwert hat, aber weder in der unmittelbaren Umgebung noch in ihrem Bezirk stattfindet. Dies könnte auf eine höhere Vereinstätigkeit hinweisen (siehe 2.3).

Auffallend ist, dass GymnasiastInnen unter der Woche sich kaum mit Freunden treffen oder sich besuchen. Erst am/vor dem Wochenende gleicht sich dieser Freizeitbereich wieder den Jugendlichen von anderen Schulen an.

Für Jugendliche vom Gymnasium hat das Ausgehen einen weitaus höheren Stellenwert, als für Jugendliche von anderen Schulen. Bei ihnen stehen Freunde besuchen/treffen und der Sport mehr im Vordergrund.

Auffällig ist, dass Jugendliche die eine Fachmittelschule oder einen Polytechnischen Lehrgang besuchen gerade am Wochenende sehr viel Zeit mit Aktivitäten in ihren Familien verbringen. Bei Jugendlichen der anderen beiden Schulformen taucht „Familie“, wenn überhaupt, nur geringfügig auf.

## **Unterschiede wochentags – Wochenende:**

Ganz deutlich zu erkennen ist, dass Jugendliche in der Donaustadt den Sonntag bzw. an einem Feiertag ihre Freizeit vermehrt zu Hause verbringen. Dadurch sind sie an diesen Tagen eher wenig im öffentlichen Raum vertreten. Sport und Freunde stehen jedoch an diesen Tagen, wie auch unter der Woche, im Vordergrund. Vor dem Wochenende erhält das Ausgehen größtes Interesse gefolgt von Freunden besuchen/treffen.

### **➤ Mobilität**

Beim Ausfüllen des Zeitmanagements wurde unterschieden in „in der Nähe“, „im Bezirk“ und „in Wien“. Die Nähe bezieht sich auf die unmittelbare Umgebung, welche die Jugendlichen zu Fuß erreichen können. Alles was darüber hinaus geht, aber noch im 22. Bezirk stattfindet ist, wie der Name schon sagt, „im Bezirk“. Unter „in Wien“ fallen alle Aktivitäten, die außerhalb des 22. Bezirks stattfinden.

## **geschlechtsspezifische Unterscheidung:**

Vom zeitlichen Rahmen ausgehend ist auffällig, dass Mädchen mobiler sind.

Während bei Jungen die „in der Nähe“ verbrachte Freizeit überwiegt, halten sich Mädchen vermehrt „im Bezirk“, aber auch „in Wien“ auf.

Freunde treffen/besuchen ist bei beiden Geschlechtern von großer Bedeutung, wenn man das Freizeitverhalten „in der Nähe“ betrachtet. Bei Jungen findet auch der Sport große Beachtung.

„Im Bezirk“ wird von beiden Geschlechtern unter der Woche verhältnismäßig wenig angegeben. Die jedoch dort recht hohe verbrachte Zeit lässt sich darauf zurückführen, dass die Schule nicht zu Fuß erreichbar ist, aber dennoch im eigenen

Bezirk liegt. Am Wochenende hat für die Jungen das Ausgehen im Bezirk die höchste Priorität, bei Mädchen FreundInnen treffen/besuchen.

Außerhalb des eigenen Bezirks halten sich die Jungen nur am Wochenende bzw. vor dem Wochenende in erster Linie zum Ausgehen auf. Mädchen sind dort auch unter der Woche vertreten, vorwiegend zum Einkaufen. Am Wochenende werden die Bezirksgrenzen von beiden Geschlechtern hauptsächlich zum Ausgehen verlassen. Bei Mädchen vermehrt auch um Sport zu treiben.

### **altersspezifische Unterscheidung:**

Den Aussagen nach halten sich über 15-jährige nur geringfügig außerhalb ihrer Bezirksgrenzen auf. Auffällig sind dabei nur die Mädchen, die am Wochenende zum Ausgehen ihren Bezirk auch für einen längeren Zeitraum verlassen (87%).

### **bildungsspezifische Unterscheidung:**

Es ist deutlich zu erkennen, dass Jugendliche vom Gymnasium mobiler sind. Jugendliche der Hauptschule, Polytechnischer Lehrgang und Fachmittelschule treffen oder besuchen ihre Freunde in erster Linie „in der Nähe“. Den Angaben nach halten sich Jugendliche vom Gymnasium nur am Wochenende (Sonn-/Feiertag) „in der Nähe“ mit Freunden auf.

Während GymnasiastInnen den eigenen Bezirk wochentags verlassen um Sport zu treiben, findet dies bei Jugendlichen der anderen Schulen auch überwiegend „in der Nähe“ statt.

Bei der Freizeitaktivität „Ausgehen“ am Wochenende wird der eigene Bezirk zwar von Jugendlichen aller Schulformen verlassen, doch ist der Prozentsatz der Jugendlichen vom Gymnasium weitaus höher (61% Gymnasium, 31% restliche Schulformen).

### **Unterschiede wochentags – Wochenende:**

Vom zeitlichen Rahmen ausgehend halten sich die Jugendlichen der Donaustadt wochentags und vor dem Wochenende vermehrt „in der Nähe“ und „im Bezirk“ auf als außerhalb. An einem Sonn- oder Feiertag zeigt sich eine Mobilität über die Bezirksgrenzen hinaus an. Die dort verbrachte Zeit überwiegt an diesen Tagen der „in der Nähe“ und „im Bezirk“.

Von den Freizeitaktivitäten gibt es keine auffälligen Unterschiede. Die Freizeitaktivität „Familie“ kommt jedoch am Wochenende bzw. am Sonn-/Feiertag hinzu, dabei wird der Bezirk hauptsächlich verlassen. Familienausflüge deuten auf eine gesunde Familienstruktur hin.

#### **➤ Freizeit zu Hause**

Die befragten Jugendlichen hatten natürlich nicht nur die Möglichkeiten ihre Freizeit „in der Nähe“, „im Bezirk“ und „in Wien“ zu beschreiben, sondern auch ihre Tätigkeiten zu Hause. Bei der Auswertung war es jedoch schwierig genaue Zeitangaben über bestimmtes Freizeitverhalten zu machen, da viele Tätigkeiten von den Jugendlichen nicht differenziert genug angegeben wurden.

### zeitliches Ausmaß:

Jugendliche der Donaustadt verbringen sehr viel Freizeit zu Hause. Unter der Woche sind die Jugendlichen im Durchschnitt 15 Stunden zu Hause. Wenn man bedenkt, wie viel von der restlichen Zeit in der Schule verbracht wird, bleibt nur wenig Zeit für verschiedene Freizeitaktivitäten über.

Am Sonn- bzw. Feiertag verbringen die Jugendlichen im Durchschnitt 18 Stunden zu Hause.

### Beschäftigungen zu Hause:

An erster Stelle steht ganz eindeutig der PC und Spielekonsolen. Auch hier wurde nicht immer eindeutig differenziert. Die Angaben gehen von Computer spielen und Playstation über Internet surfen bis zum chatten, aber auch programmieren wird angegeben.

An zweiter Stelle steht das Fernsehen.

Recht viel Zeit nimmt auch das Lernen ein. Dabei muss man jedoch bedenken, dass das Zeitmanagement zum Ende des Schuljahres durchgeführt wurde und es sich vorwiegend um Abschlussklassen gehandelt hat.

Sonstige Beschäftigungen, wie z.B. Lesen wurden eher selten bis gar nicht angegeben.

### geschlechtsspezifische Unterscheidung:

Vom zeitlichen Aspekt verbringen die Jungen am Wochenende und vor dem Wochenende mehr Zeit zu Hause als die Mädchen. Im Durchschnitt sind sie vor dem Wochenende 1,5 Stunden und am Wochenende 1 Stunde länger zu Hause. Unter der Woche verbringen die Mädchen im Durchschnitt 1 Stunde länger zu Hause.

Die Angaben über das Freizeitverhalten zu Hause sind recht ähnlich. Auch Mädchen verbringen sehr viel Zeit vor dem PC, jedoch nimmt das „Fernsehen“ bei ihnen einen höheren Stellenwert ein.

#### ➤ „Jugendkulturenraster“: Bsp.: Gymnasium Bernoullistraße, Klasse 7

Bezeichnung	Äußeres	Verhalten	Musik	Weltbild	Treffpunkte
„Hard Style Group“ (5+)	Markenkleidung, Solarium-Bräunung, blondgefärbt	Selbstbewusst, manchmal aggressiv, naiv, stur, lieb, lustig	Techno, Hard Style, Schranz, Bushido, House	Unpolitisch bisschen rassistisch	Nachtschicht, Feste, zu Hause, DX
„Hardstyle-Technofan“ (ca 13)	Sportlich, elegant, Markenkleidung	Lustig, offen, ohne Vorurteile	Techno/Tekko, Hardstyle, House, Schranz, Charts (teilweise)	Links orientiert, in einigen Fällen auch leicht rechts	Kagran, Schwedenplatz, DZ/DX, Gänsehäufel (im Sommer)

„Alternative“ (4+)	Normal, sportlich gekleidet	Zurückhaltend, „Großmaul“, lieb, lustig	Alles (außer s. „Hard Style Group“, Volksmusik, Klassik, Pop	Mitte rechts	Zu Hause, bei Freunden, Rock Pup, Check Point, Schweden platz
„Die Alternativen“	Gegen den Strom	Gechillt aber offen, pazifistische Veranlagung	Facettenreich : Hard Rock 70´s, Reggae, Cypress Hill, House of Pain	„Wer will, dass die Welt so bleibt wie sie ist, will nicht, dass sie bleibt“	Bei der alten Eiche in der Lobau
„Natural Style“ (2+)	Bequem, sportlich, modern, elegant	Lustig, zivilisiertes Verhalten, zurückhaltend/aufdringlich, lieb	Techno, span. Musik, Klassik, Pop, Trance	Mitte rechts	Stadt, DX, zu Hause, bei Freunden, Schweden platz
„Skater“	Skaterkleidung	Leicht reizbar (gesellschaftskritisch)	Ska, Punk, Metal (Hardcore)		Asperner Friedhof, Polgarteich, Kagran
„Wilco“ (christliche Jugendgruppe) (40-60)	Man zieht sich an wie man will (keine Vorschriften)	Versuchen für neue Leute offen zu sein, versuchen so zu leben wie Jesus wie es in der Bibel steht	Christliche Musik, alles mögliche, eigene Jugendgruppenband: Workshop-Musik	Grundlage: Bibel, politisch verschieden, als Gruppe keine allgemeine politische Meinung	Am Haidjöchli (Jugendgruppenraum)
„MJÖ“ (muslimische Jugend Österreich) (8 im 22. Bezirk)	Man zieht sich an wie man will (Keine Vorschriften)	Soll den Islam repräsentieren	Musik mit islamischen Inhalt, alles mögliche	Kaum (noch nie) über Politik gesprochen in der Ortsgruppe, MJÖ handelt auf der Grundlage vom Islam	Moschee, andere Plätze

## 6. Jugendtreff Donaustadt

### 6.1 Das Team

Martina Liska, DSA  
Leitung



Steffi Lenzner, Dipl.Soz.Wiss.  
Mädchenarbeit, herausreichende Arbeit



Alexander Lehner, Sozialarbeiter  
Sport, Burschen, Medien



Ceren Bebek Schlaminger, Studentin der Soziologie  
Herausreichende Arbeit, Mädchenarbeit



Mister X ab April 2007



## 6.2 XXL 221

### ➤ Das Team:



Dani Strauss: Sozialpädagogin

Gerhard Paul: DSA

XXL 221 ist eine Einrichtung zur Unterstützung, Förderung und Beratung für Arbeit suchende Jugendliche von 14 – 18 Jahren in den Bezirken 21 und 22.

Brüche im Übergang zu Ausbildung oder Beruf führen dazu, dass soziale Integration von Jugendlichen immer schwieriger wird. Das Leben mit bruchhaften Ausbildungs- und Erwerbsbiografien gehört vermehrt zur Normalität jugendlicher Lebensverläufe. Jugendliche, deren Übergang auf den Arbeitsmarkt nicht gewährleistet ist, brauchen Unterstützung in dieser krisenhaften Lebensphase, die oft von Sinn- und Perspektivlosigkeit geprägt ist.

Die bewährte Beratungsstelle XXL 221 ist im Jugendtreff Donaustadt integriert

### ➤ **in den Jugendzentren des 21. und 22. Bezirks**

- konkrete Unterstützung bei Bewerbungen
- konkrete Unterstützung bei Schulplatzsuche
- Informationen über relevante Institutionen und deren Angebote
- fallweise Begleitung
- Einzelberatung
- Projekte zur Berufsorientierung und Berufsinformation

### ➤ **In der Beratungsstelle für längerfristige Einzelberatungen, die über die Möglichkeiten bei der Einzelberatung in einem Jugendzentrum hinausgehen**

- **Aufbau von Kooperationen mit den GeschäftsbetreiberInnen des DZ/DX**
- **Projektvormittage zur Berufsorientierung und Bewerbungsunterstützung in Kooperation mit Schulen**
- **Vernetzung mit Institutionen**

### **6.3 Check das Donaufeld**

'Check das Donaufeld' ist ein halbjähriges (Mai - Oktober 06), von der Bezirksvorstehung Floridsdorf finanziertes Parkbetreuungspilotprojekt des Vereins Wiener Jugendzentren und besteht aus einer Studentin der Soziologie und einem Soziologen, die für diesen Zeitraum in den Donaufelder Parks für Jugendliche sportlich-animative Angebote gesetzt haben.

#### ➤ **Das Team:**



Ceren Bebek Schlaminger: Studentin der Soziologie

Gregor Sencar: Mag. der Soziologie

#### ➤ **Sozialräumlich orientierte Stadtteilarbeit**

- Lebensweltanalyse mit Nadelmethode
- Führen und Auswerten von Gesprächen mit den Jugendlichen im Stadtteil
- Regelmäßige Stadtteilrundgänge mit dem Fahrrad

#### ➤ **Aktive Begegnung im öffentlichen Raum:**

- Regelmäßige, der Zeitstruktur der Kids (Schule - Ferien/Freizeit) angepasste- Betreuung von jugendrelevanten Plätzen und Parks
- Orientierung am umliegenden Gemeinwesen
- Kooperationen und ExpertInneninterviews mit ansässigen Institutionen vor Ort
- Anlaufstelle und Bearbeitung von Konflikten im Stadtteil

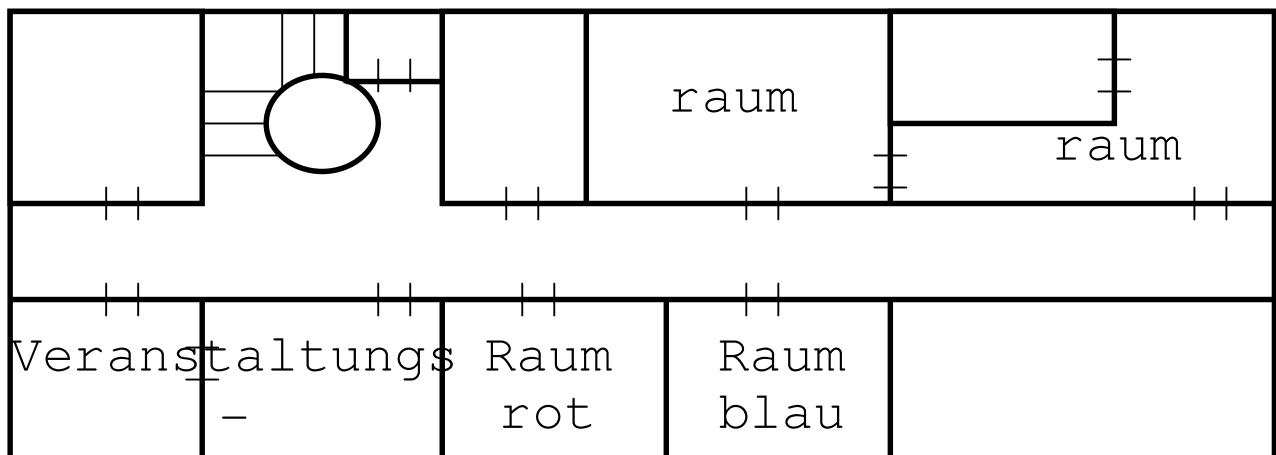
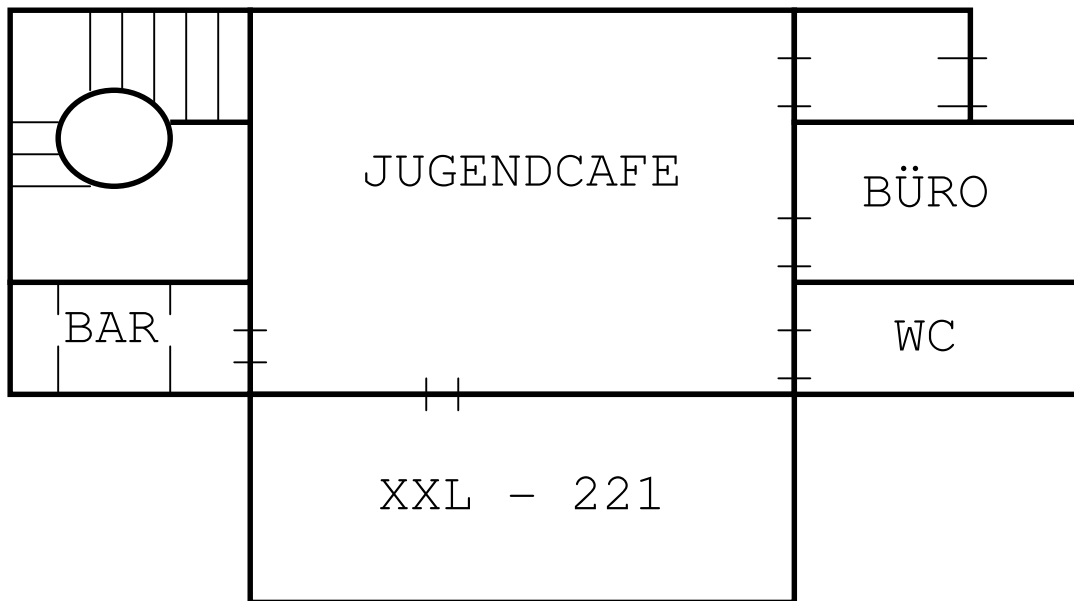
#### ➤ **Freizeitpädagogische Angebote im öffentlichen Raum:**

- Setzen von Spiel- und Sportangeboten im öffentlichen Raum
- Organisation von Sportevents im Donaufeld, Teilnahme an Fußballturnieren & Stadtteilsten, Ausflüge



- Geschlechtssensible Jugendarbeit (Förderung von Mädchenfußball, Besuch von Mädchentagen in anderen Jugendzentren)

#### 6.4 Raumangebot



#### 6.5 Methoden

##### ➤ Offener Treff für Teenies und Jugendliche

Mehrmals die Woche, Dienstag bis Samstag, zwischen 16.00 und 21.30 Uhr können die Räumlichkeiten des Jugendtreffs Donaustadt als Treffpunkt von Teenies und Jugendlichen genutzt werden.

Der Treffpunkt „Raum“ dient als Kommunikationszentrum, Diskussionsforum und Informationsdrehscheibe. Verschiedene Ressourcen wie Tischfußball, Dart, Spiele und Internet stehen ebenfalls zur Verfügung, wie die JugendmitarbeiterInnen als AnsprechpartnerInnen und als MitspielerInnen.

Ziel ist einen Treffpunkt zur Verfügung zu stellen, der von einer angenehmen Atmosphäre und einem toleranten Klima geprägt ist, der es ermöglicht Kontakt und

Anschluss zu finden, aber auch Rückzugsmöglichkeiten zulässt. Aus diesem Grund ist die Einhaltung der Hausregeln die Voraussetzung für die Teilnahme am offenen Treff. In diesem geschützten Rahmen können die Teenies und Jugendlichen sich in vielerlei Hinsicht „ausprobieren“ und weiterentwickeln – die Entfaltung von unterschiedlichen Persönlichkeiten mit ihren kulturellen Normen und Werten wird möglich. Die JugendarbeiterInnen sehen es als wesentliche Aufgabe an, die Teenies und Jugendlichen mit ihren Sorgen und Problemen ernst zu nehmen und ihnen als kompetente und interessierte AnsprechpartnerInnen zur Verfügung zu stehen. Zusätzlich werden sowohl kreative Angebote, Sport, Spiel und Bewegung als auch themenzentrierte, jugendkulturelle und geschlechtsspezifische Angebote und individuelle Hilfestellungen angeboten.

Das Angebot im Jugendtreff wird auf die jeweilige Zielgruppe und ihre aktuellen Bedürfnisse abgestimmt. Die Jugendlichen haben und sollen stets die Möglichkeit haben ihre Ideen und Wünsche mitzuteilen und so ihre Freizeit aktiv mitgestalten. Als Alternative zum Aufenthalt vor den Geschäften und den Lokalen im DZ/DX sollen die Räume im Jugendtreff Donaustadt eine Ressource für Jugendliche darstellen, die ohne Konsumationszwang genutzt werden können. Dabei besteht die Möglichkeit „ihren Raum“ mitzugestalten, hinsichtlich Ausstattung, Atmosphäre (Musik etc.) und Art des Angebotes. Nachdem die Bedürfnisse der verschiedenen Cliques unterschiedlich sind, aber auch die Interessen bezüglich jugendkultureller Zugehörigkeiten und geschlechtsspezifischer Bedürfnisse verschieden sind, werden möglichst bedarfsorientierte, adäquate Räume mit entsprechendem Angebot und sozialpädagogischer Betreuung zur Verfügung stehen.

- Bedarfs- und bedürfnisorientierten Treffpunkt anbieten
  - Rahmen für Kommunikation schaffen
  - Offenen Treffpunkt anbieten
  - Als erwachsene GesprächspartnerInnen zur Verfügung stehen
  - Angenehmes Klima und Atmosphäre schaffen
  - „geschützter Rahmen“ –drogen-, alkohol- und gewaltfreier Raum
  - Vertrauensverhältnis herstellen
  - Eigene Initiative aufgreifen und unterstützen
  - Sinnvolle Form der Freizeitgestaltung ermöglichen
  - Bedürfnisorientierte Öffnungszeiten
  - Kontinuität des Kontaktes
  - Informiertsein über Situationen im Stadtteil
  - Gemeinsam Spaß haben
  - Hilfe und Unterstützung bei individuellen Fragestellungen
  - Information und Orientierungshilfe bieten
  - Raumvergaben im Rahmen von Kooperation und Vernetzung
- Unterstützung durch jugendgerechte Beratung und altersspezifischer Informationsangebote
  - Hilfe und Unterstützung bei Problemen
  - Als Informationsdrehscheibe für Jugendliche fungieren
  - Einzelberatung mit dem Ziel der möglichst raschen Weitervermittlung an spezialisierte Beratungsstellen

- Themenzentrierte Gruppen- und Projektarbeit
  - Durchführung themenzentrierter Angebote/Projekte mit Jugendlichen
  - Jugendkulturelle Angebote
  - Geschlechtsspezifische Angebote
  - Ferienfahrten
  - Jugendaustauschprojekte
- Vernetzung und Kooperation
  - Regelmäßige Treffen mit jugendrelevanten Einrichtungen/Institutionen des Bezirks
  - Entwicklung und Durchführung von Kooperationsprojekten im regionalen Verbund
  - Räume zur Verfügung stellen
  - Projekte zur Sucht- und Gewaltprävention
  - Auseinandersetzung mit ExpertInnen

### ➤ **Projektgruppe: Jugendtreff Donaustadt – Umbau/Umgestaltung**

Jugendliche zu motivieren, sich für gesellschaftliche und politische Aufgaben zu interessieren und sich „einzubringen“ ist Ziel des Vereins Wiener Jugendzentren. Sie stehen jedoch den konventionellen politischen Beteiligungsformen oft skeptisch gegenüber.

Es soll den Donaustädter Jugendlichen ermöglicht werden, Erfahrungen der Mitbestimmung zu sammeln und diese für den Alltag nutzbar zu machen.

Demokratische Prozesse zu erleben und zu erlernen gelingt natürlich am besten bei einem Vorhaben, das Jugendliche selbst betrifft – bei der Planung des Jugendtreffs, in dem sie ihre Freizeit gestalten können. Die Jugendlichen lernen ihre eigenen Rechte und Interessen wahrzunehmen, eigene Forderungen zu artikulieren und sich als Individuum in einem gesellschaftlichen Aushandlungsprozess zu erkennen. Somit findet ein wichtiger Identitätsfindung- und Demokratisierungsprozess statt.

Verantwortliches Denken und Handeln soll nicht nur zugelassen, sondern vielmehr gefördert werden.

In ersten Schritten soll das beim 2007 geplanten Umbau des Jugendtreffs Donaustadt von Jugendlichen in einer Projektgruppe, die einmal wöchentlich stattfindet, erfolgen.

- Planung und Gestaltung der Räumlichkeiten (Inventar und Ausstattung)
  - Veranstaltungsraum
  - Jugendcafe
  - Aufenthaltsbereiche

### ➤ **Mädchentreff**

Mädchenarbeit hat im Verein Wiener Jugendzentren eine lange Tradition und ist ein fixer Bestandteil in allen Jugendzentren und Jugendtreffs. Mädchenarbeit geht von den spezifischen, geschlechtsbezogenen Lebensverhältnissen von Mädchen und jungen Frauen aus. Deshalb müssen unterschiedliche Sozialisationsbedingungen von Mädchen und Burschen anerkannt werden. Geschlechtsspezifische Abwertung,

einschränkende Rollenzuweisungen und strukturelle Gewalt zeigen sich u.a. in der Schule, Ausbildung, Freizeit, Familie und Freundeskreis.

Es ist erforderlich, dass das traditionelle rollenspezifische Verhalten aufgebrochen wird zugunsten neuer Erfahrungen, die eine Gleichberechtigung erst möglich machen. Im offenen Mädchentreff wird den Mädchen einmal in der Woche ein geschlechtshomogenes Angebot gemacht, die Räume des Jugendtreffs zu nutzen und so werden ihnen Lebens-, Erfahrungs- und Lernräume bereitgestellt, die frei sind von der ständigen Präsenz männlicher Werte, Normen, Erwartungen und Anforderungen. Dies geschieht in einer lustvollen Form, die Spaß machen soll und nicht nur problemorientiert ist.

Die Berücksichtigung und Beachtung von mädchenfördernden Maßnahmen und Bedingungen sind natürlich in allen Angeboten des Jugendtreffs wesentlicher Bestandteil der pädagogischen Jugendarbeit.

- Förderung der Gleichwertigkeit beider Geschlechter
  - Mädchenthemen als Inhalte von Programmangeboten und Veranstaltungen
  - Gestaltung von Räumlichkeiten unter Berücksichtigung von Mädcheninteressen
  - Einbeziehung der Mädchen bei der Gestaltung von Freiflächen im öffentlichen Raum
- Parteilichkeit
  - An den Stärken, Interessen und Lebenslagen der Mädchen orientieren
  - Mädchen vorurteilsfrei annehmen, sie wert zu schätzen mit ihren persönlichen Lebensbewältigungsstrategien
  - Unterstützung von Mädchen in Krisensituationen
  - Diskriminierung und Gewalt gegen Mädchen aufdecken und Alternativen im Sinne eines gleichberechtigten Zusammenlebens aufzeigen
  - Lobbyarbeit für und mit Mädchen leisten und deren Interessen und Belange unterstützen und einfordern
- Stärkung der Persönlichkeit
  - Auseinandersetzung mit dem eigenen Rollenverständnis und Orientierung an weiblichen Vorbildern
  - Planung eigener Lebensentwürfe und –perspektiven
  - Ausprobieren neuer Verhaltensweisen in einem eigenem Raum
  - Aufdecken und Ermöglichen des Erlebens und Umsetzens individueller Fähigkeiten und Talente
  - Aneignung von Fachwissen (z.B. Umgang mit Medien, Körperbewusstsein...) und das Umsetzen im Alltag

### ➤ **Vernetzung und Kooperation**

Ein besonderer Schwerpunkt in allen Bereichen wird die Kooperation und Vernetzung mit anderen in den Bezirken arbeitenden Institutionen und Vereinen darstellen. Dabei sollen bestehende Vernetzungsstrukturen genutzt und ausgebaut

werden. Austausch und gemeinsame Aktionen, Verdichtung von Angebotsschwerpunkten, Förderung und Mehrfachnutzung sind dabei nur einige Möglichkeiten konkreter Kooperation und Vernetzung.

## 6.6 Inventar

Die Ausstattung des Jugendtreffs steht den jugendlichen BesucherInnen teilweise zur freien Verfügung und wird vom Team unter pädagogischen Gesichtspunkten ins Programm eingebunden.

- Tischfußball
- Tischtennis
- Dart
- Gesellschaftsspiele
- Sportgeräte
- Bastelmaterialeien
- Barbetrieb
- PC/Internet
- TV/DVD
- Großbildleinwand
- Musikanlage
- Bücher/Zeitschriften

## 6.7 Programm

Der offene Betrieb umfasst 5 Tage die Woche und ist wie folgt strukturiert:

Dienstag 15.30 - 19.00 Uhr	herausreichende Arbeit Projektgruppe Schwerpunkt Sport
Mittwoch 16.00 - 20.00 Uhr	Mädchenbetrieb
Donnerstag 10.00 – 14.00 Uhr	Vormittagsbetrieb
Freitag 14.00 – 21.30 Uhr	herausreichende Arbeit Jugendbetrieb
Samstag 14.30 – 19.30	herausreichende Arbeit Teeniebetrieb

## 6.8 Ideologie

Um einen angenehmen und pädagogisch anspruchsvollen Betrieb zu gewährleisten, gilt eine Hausordnung sowie die Umsetzung des vereinsinternen Leitbilds durch unsere MitarbeiterInnen.

- **Leitbild**
  - Offenheit/Freiwilligkeit, Bedürfnisorientierung und Partizipation:

Offene Jugendarbeit bietet den Zielgruppen einen Erlebnis- und Erfahrungsraum an, wobei der Begriff Offenheit auf die prinzipielle Zugänglichkeit und den freiwilligen Charakter des Besuchs und der Teilnahme an Angeboten hinweist.

Es wird versucht den Bedürfnissen, Wünschen und Problemen der Jugendlichen mit adäquaten, offenen Angeboten zu begegnen. Bedürfnisorientierung und Flexibilität stellen daher genauso Eckpfeiler des Arbeitsansatzes dar, wie die Berücksichtigung und Förderung der unterschiedlich gelagerten alters-, herkunftsbezogenen und geschlechtsspezifischen Interessen.

Die Beteiligung/Partizipation von Jugendlichen an Gestaltungsprozessen, ihre direkte Einbindung in die Gestaltung des Jugendtreffgeschehens, die Förderung ihrer Selbstorganisation und die Unterstützung der Artikulation ihrer Interessen ist ein ebenso zentrales Arbeitsprinzip. Damit einhergehend stehen auch Projekte zur politischen Bildungsarbeit.

- Interkultureller und geschlechtsspezifischer Arbeitsansatz in allen Bereichen:

Offenheit und Interesse, sowie Kommunikation und Interaktion sollen gefördert und unterstützt werden; wir wollen interkulturelle Kompetenz vermitteln, die politischen Zusammenhänge aufzeigen und transparent machen, sowie struktureller Ausgrenzung und Abwertung entgegenwirken.

Auch die immer noch bestehende Benachteiligung von Mädchen und Frauen in unterschiedlichen gesellschaftlichen Bereichen ist kontinuierliches Thema der Jugendarbeit. Geschlechtsspezifische Angebote, die den unterschiedlichen Lebenssituationen von Mädchen und Burschen Rechnung tragen, sind Standard der Jugendarbeit des VJZ.

- Hausordnung
  1. Respekt anderen gegenüber
  2. Keine Gewalt – weder körperlich noch in Worten
  3. Rauchverbot
  4. Kein Alkohol, keine Drogen – weder im Körper noch in der Tasche
  5. Keine mutwilligen Zerstörungen

## **6.9 Kontakt**

Jugendtreff Donaustadt  
Bernoullistr. 1  
1220 Wien  
Telefon/Fax: 01/203 43 95  
Mobil: 0664/817 34 81  
E-Mail: [JTDonaustadt@jugendzentren.at](mailto:JTDonaustadt@jugendzentren.at)

## **7. Herausreichende Arbeit**

Mit den Instrumenten der Herausreichenden Arbeit näherten wir uns zum einen unserer Zielgruppe und erfuhren auch so aus erster Hand, wie die Jugendlichen der Donaustadt ihren Lebensraum wahrnehmen.

## **7.1 Inhalt**

Seit vielen Jahren ist der herausreichende Arbeitseinsatz bei den Wiener Jugendzentren wichtiger Bestandteil zahlreicher Einrichtungskonzeptionen. Er wird kontinuierlich ausgeweitet bzw. weiterentwickelt und ist gekennzeichnet durch eine starke Orientierung am umliegenden Gemeinwesen. Herausreichende Arbeit unterstützt Kinder und Jugendliche bei der Erweiterung ihrer Lebensräume im Stadtteil und zielt auf eine Verbesserung der Infrastruktur (im Interesse der Kinder und Jugendlichen) ab. Je nach Ausprägung heißt herausreichende Arbeit Kontakt zu den örtlichen Jugendcliquen, freizeitpädagogische Angebote und sportliche sowie kulturelle Events im öffentlichen Raum, regelmäßige Stadtteilbegehungen, Konfliktmoderation, Teilnahme an Regionalteams,...

Der herausreichende Arbeitseinsatz orientiert sich weniger an den Jugendcliquen, sondern vor allem an den sozialräumlichen Strukturen des Gemeinwesens.

Ausgehend von Kooperationen und dem Aufbau vernetzter Zusammenhänge wird durch Kontakte zu den Jugendlichen an deren Treffpunkte im öffentlichen bzw. halböffentlichen Raum eine Verbesserung der sozialräumlichen Möglichkeiten für Heranwachsende in ihrem Wohnumfeld geschaffen. Über den Kontakt zu den Jugendlichen bei der regelmäßigen Durchführung der sozialräumlich orientierten Lebensweltanalysen entstehen gleichzeitig zahlreiche Anknüpfungspunkte für nachfolgende Angebote.

Mehrmals wöchentlich, von Dienstag bis Samstag, werden die Gruppen und Cliquen im Stadtteil an ihren bekannten Treffpunkten (Parks und Sportplätzen) aufgesucht. Die JugendarbeiterInnen bieten sich dabei als GesprächspartnerInnen an, setzen Sport und Spielangebote. Des Weiteren sind für und mit Jugendlichen organisierte Feste, Turniere und Veranstaltungen geplant.

Oftmals kommt es im Stadtteil zu Konflikten zwischen den Erwachsenen und Jugendlichen, die zumeist aufgrund unterschiedlicher Bedürfnislagen entstehen (z.B. das Ruhebedürfnis der Erwachsenen einerseits – das Bedürfnis sich mit Freunden zu treffen, sich zu bewegen, zu plaudern und dabei nicht immer die Gesprächslautstärke zu berücksichtigen andererseits). Durch die Präsenz der JugendarbeiterInnen im Stadtteil und den Kontakt zu den Jugendgruppen, sind sie zumeist sehr gut über aktuelle Situationen informiert bzw. wirken als KonfliktmoderatorInnen vor Ort.

## **7.2 Angebote**

Laufende sozialräumlich orientierte Stadtteilanalyse:

- Führen und Auswerten von Gesprächen mit den Jugendlichen des Stadtteils
- Auswertung demografischer Daten
- Durchführung regelmäßiger Stadtteilrundgänge unter bestimmten Blickwinkeln (z.B. Jugendrelevante Orte)
- Erstellen von Jugendkulturellenraster
- Gesamtauswertung

Aktive Begegnung im öffentlichen Raum:

- Aufnahme regelmäßiger Kontakte mit den Jugendlichen an ihren Treffpunkten
- Kommunikationsbasis herstellen
- Organisation von Veranstaltungen zu jugendrelevanten Themen
- Freiräume erschließen
- Alternative Handlungs- und Konfliktregelungsmöglichkeiten bieten

Freizeitpädagogische Angebote:

- Setzen von Sportangeboten, Strukturieren von Sportangeboten
- Zur Verfügung stellen von Spielgeräten
- Organisation von Turnieren, Highlights/ Events im öffentlichen Raum

Themenzentrierte Gruppen- und Projektarbeit:

- Durchführung themenzentrierter Angebote/Projekte mit Jugendlichen

Information, Hilfestellung, Weiterleitung:

- Als Informationsdrehscheibe für Jugendliche fungieren
- Anlaufstelle für Jugendliche bei unterschiedlichen Problemlagen
- Weitervermittlung / Begleitung bei Konflikten im Stadtteil
- Anlaufstelle und Bearbeitung von Konflikten im Stadtteil
- Alternative Handlungs- und Konfliktregelungsmöglichkeiten bieten

Vernetzung & Kooperation:

- Regelmäßige Treffen mit jugendrelevanten Einrichtungen/ Institutionen des Bezirks
- Entwicklung und Durchführung von Kooperationsprojekten im regionalen Verbund
- Räume zur Verfügung stellen
- Projekte zur Suchtprävention und Gewaltprävention
- Auseinandersetzung mit ExpertInnen

### **7.3 Relevante Orte**

Folgende Spielstätten in unserer unmittelbaren Nähe werden besonders gern von den Jugendlichen frequentiert und sind daher Schwerpunkte in unserer herausreichenden Arbeit:

- **Skaterpark Polgarstraße**
- **Spielplatz Polgarstraße/Ecke Rugierstraße**
- **Strakawiese**
- **Käfig Siebenbürgerstraße**
- **Spielplatz Bernoullistraße**





Käfig Siebenbürgerstraße



Skateranlage Polgarstraße

(siehe dazu auch 2.3)

## 8. Unsere Kids

Natürlich kommen unsere Teenies und Jugendlichen auch zu Wort. Ihre ersten Eindrücke zum Jugendtreff und die Erfahrungswerte aus ihrem Lebensraum sind Grundlage für unsere weitere Arbeit.

### 8.1 Jugendkultur

Mittels Cliquenraster soll ein differenzierter Blick auf „unsere“ Jugendcliquen/-szenen gegeben werden. Über Beobachtungen und Befragungen wurden spezifische Lebensformen und –stile von Jugendkulturen erkundet und führten zu einem vielschichtigen Bild der Jugend, aber auch zu ihren Bedürfnissen, Problemstellungen und Sichtweisen. Als Auszug stellen wir hier drei größere Gruppen dar:

<b>Gruppe, Clique, Szene (Geschlecht, Alter, Nationalität)</b>	<b>Verhalten, Outfit, Musik, Weltbild, Sprache</b>	<b>Treffpunkte, Orte</b>	<b>Problemlagen, Bedürfnisse, Interessen, Anknüpfungspunkte</b>	<b>Ansprüche, Anforderungen, Kontakte, Ansatzpunkte</b>
<p><b>„Gruppe A“</b></p> <p>15 – 30 vorwiegend österr. Mädchen und Burschen (1:1) im Alter von 14 – 20 Jahren; befinden sich in Ausbildung oder gehen noch zur Schule, einige sind arbeitslos</p>	<p>„cooles“ Auftreten, „abhängen“, teilweiser Umgang mit „weichen“ Drogen; breitgefächertes Musikgeschmack (Techno, Schranz, Hip Hop, Austro Pop); Skaten, Fußball</p>	<p>Skateranlage an der Polgarstraße „Ramp“, alte Donau</p>	<p>Langeweile, Interessen- und Orientierungslosigkeit, Arbeitslosigkeit, familiäre Probleme; alternative Aufenthaltsmöglichkeiten</p>	<p>Alternative Freizeitangebote aufzeigen, Zuwendung, erlebnispädagogische Angebote, Berufsberatung, Räume, Sportangebote, Disko</p>
<p><b>„Gruppe B“</b></p> <p>15 – 20 vorwiegend türkische Burschen 2. Generation, wohnen alle im anliegenden Wohnblock, häufig viele der Eltern und Geschwister auf dem angrenzenden Spielplatz</p>	<p>Fußballspiele, „Murmeln“, immer aktiv, sportlich</p>	<p>Wiesen am Strakaweg: 4 Tore ohne Netz, ohne Spielfeldmarkierungen, angrenzender Spielplatz</p>	<p>Probleme mit älteren Jugendlichen, Verdrängung, Konflikte; Fußball</p>	<p>Sport, freizeit- und erlebnispädagogische Angebote, Verbesserung ihres Spielfeldes (Tore, Markierungen), Fußballturniere</p>
<p><b>„Gruppe C“</b></p> <p>6 – 15 vorwiegend österr. Burschen (vereinzelt Mädchen), Schüler der angrenzenden Schulen an der Polgarstraße, wohnen nicht in der unmittelbaren Umgebung</p>	<p>„chillen“, Musik: Metal, Hardcore, Punk; humorvoll, zugänglich, immer für einen Spaß zu haben; sportlich (Fußball), Tragen von Band-T-Shirts</p>	<p>Wiese Rugierstraße/ Ecke Polgarstraße, alte Donau, bei Freunden, DZ/DX (Köö), Kagran</p>	<p>Orientierungslosigkeit, Probleme mit Schule und Eltern, Umgang mit Alkohol und „weichen“ Drogen, alternative „Abhängmöglichkeiten“; Sport</p>	<p>Aufzeigen alternativer Freizeitangebote, Bereitstellen von Räumen, Beratung, Ansprechpartner, Unterstützung Schulabschluss; Sport- und erlebnisorientierte Angebote</p>



## 8.2 Kids in Wort und Bild







KUSCHELECKE!  
DISCO!



BASKETBALLKORB!



INTERNET!



METAL FOREVER!



HALLENFUSSBALL



BILLARDTISCH



DISCOLICHTER!



STÄRKERE ANLAGE!

Das Projekt der „Sozialraumanalyse Donaustadt“ wurde von Martina Liska, Alexander Lehner und Steffi Lenzner vom Jugendtreff Donaustadt durchgeführt und zusammengefasst.

Kontakt:

Jugendtreff Donaustadt  
Bernoullistr. 1  
1220 Wien  
01/203 43 95  
[jtdonaustadt@jugendzentren.at](mailto:jtdonaustadt@jugendzentren.at)

Die fachliche Begleitung erfolgte durch Mag. Richard Krisch vom Verein Wiener Jugendzentren.

Kontakt:

[r.krisch@jugendzentren.at](mailto:r.krisch@jugendzentren.at)